

Fitting instructions
Make: Dodge / Fiat
Journey; 2008 ->
Freemont; 2011 ->
Type: 5471

ФАРКОЛ.РФ

+7 (495) 669-38-36

Couplingsclass: A50-X

Approved

Approved

ECE/R55

E11 55R 018185

0km

1000km

+

Max. mass trailer : 1600 kg

Max. vertical load : 80 kg

kg ?

kg

kg

D-Value: 9,6 kN

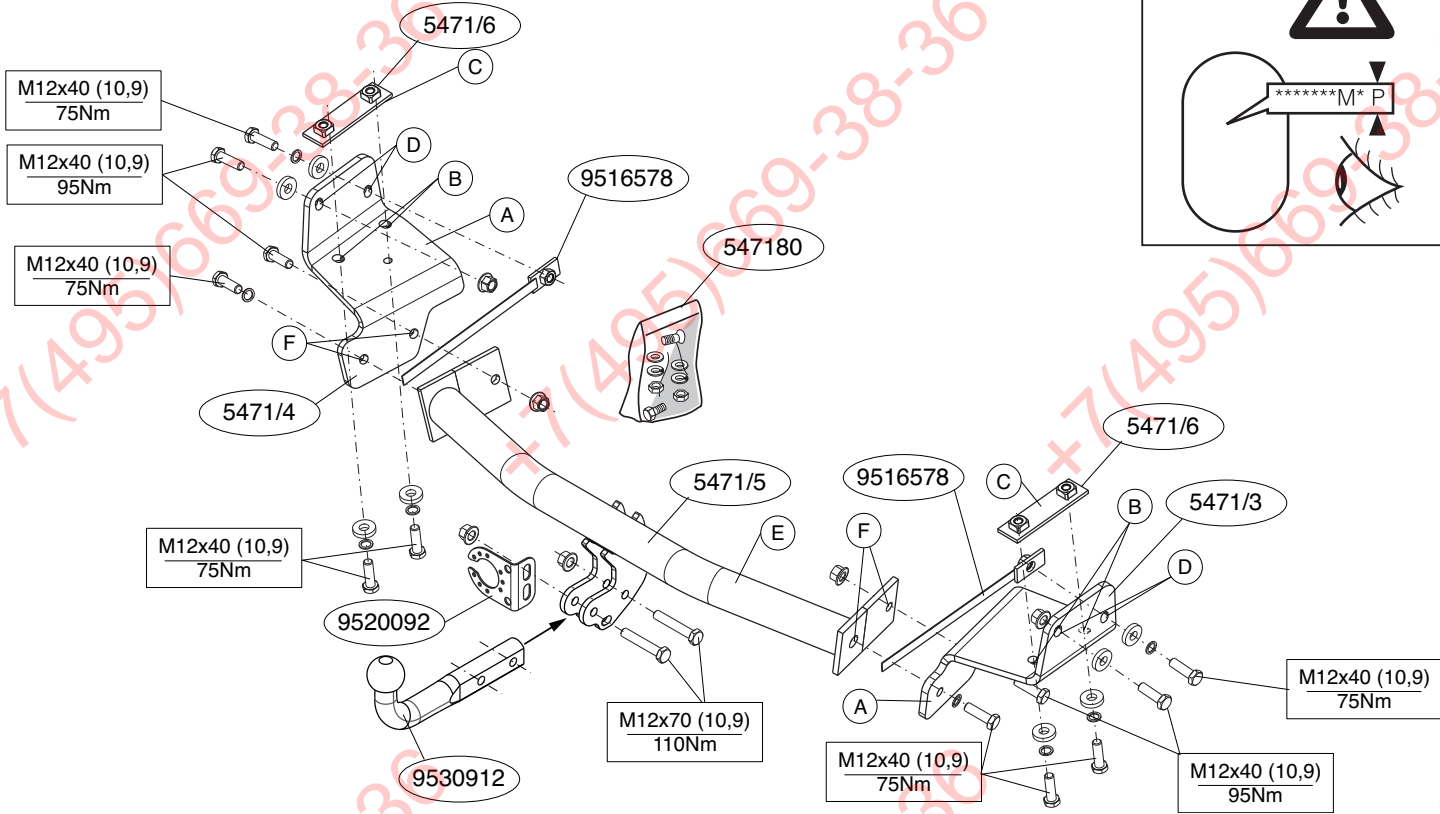
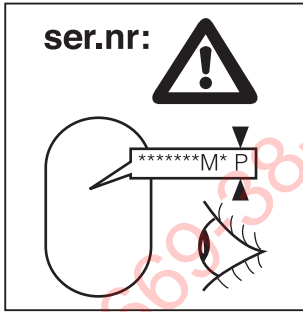
10.9

10

ФАРКОП.РФ

+7 (495) 669-38-36

© 547170/22-09-2011/1



© 547170/22-09-2011/2

ФАРКОП.РФ

+7 (495) 669-38-36

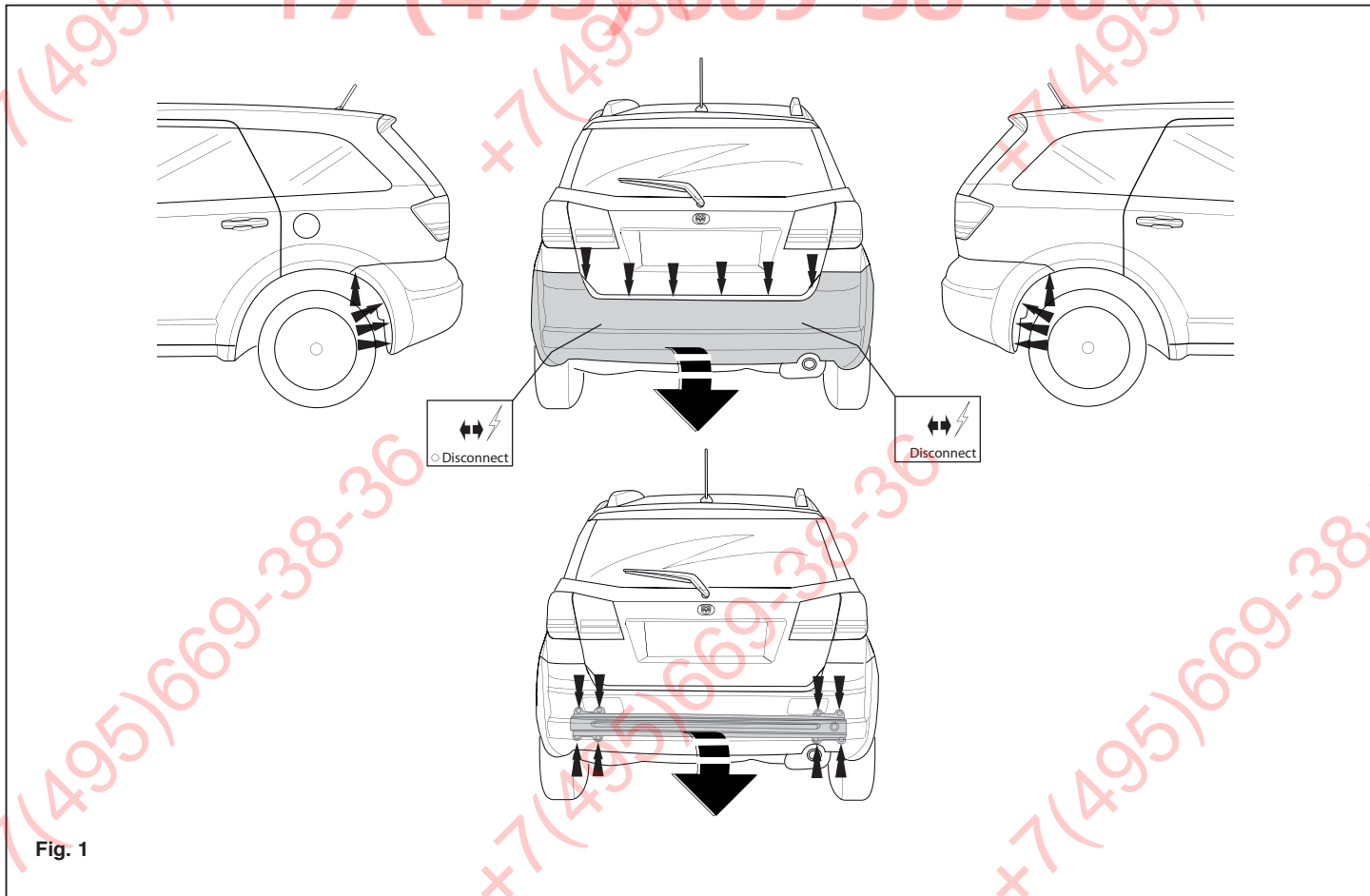


Fig. 1

Перед тем, как начинать монтаж, требуется проверить таблицу с типом изделия для того, чтобы определить какую именно из иллюстраций в инструкции использовать.

1. Снять бампер вместе со стальными брызговиками автомобиля. См. рисунок 1.
2. Поставить упорные кронштейны С в точках В на шасси. Поставить кронштейны А и прикрепить их в точках В, закрепив не до конца.
3. Установить кронштейны А в точках D, закрепив не до конца.
4. Установить поперечный брус Е между опорами А в точках F, затянув крепежные материалы не до конца.
5. Затянуть все болты и гайки в соответствии со значениями, указанными на рисунке.
6. Поставить стальной брызговик брус на место.
7. Установить бампер.
8. Установить крюк с шаром, вместе со штенсельной платой.
9. Затянуть все болты и гайки в соответствии со значениями, указанными на рисунке.

Для инструкции по снятию и установке деталей автомобиля, обратитесь к руководству для работников гаражей.

Информацию о монтаже и средствах крепления вы найдете в схеме.

ВНИМАНИЕ:

* Если требуется изменения конструкции транспортного средства, следует

посоветоваться с дилером автомобиля.

* Если в точках крепления имеется свой битум или противомышьяковой

материал, его следует удалить.

* Сведения о максимальной допустимой массе буксирного прицепа Вы можете

получить у дилера автомобиля.

* При сверлении следите за тем, чтобы не задеть электропроводку и линии

топозной цепи и подачи горючего.

* Удалите (если они имеются) пластмассовые затычки из приваренных гаек.

NL MONTAGEHANDLEIDING:

Voordat u met de montage begint dient u op het typeplaatje te kijken welke schets, in de handleiding, van toepassing is.

Raadpleeg voor demontage en montage van voertuig onderdelen het werkplaatje handboek.

Raadpleeg voor montage en bevestigingsmiddelen de schets.

BELANGRIJK:

* Voor eventueel noodzakelijke aanpassing(en) "van het voertuig" dient

men de dealer te raadplegen.

* Indien op de bevestigingspunten een bitumen of anti-dreunlaag aanwezig is, dient deze verwijderd te worden.

* Voor de max. toegestane massa, welke uw auto mag trekken, dient u uw

dealer te raadplegen.

* Bij het boren dient men er zorg voor te dragen, dat elektrische-, rem- en

brandleidingen niet worden geraakt.

* Verwijder "indien aanwezig" de plastic dopjes uit de puntlasmoeren.

* Deze handleiding dient na montage bij de voertuigpapieren gevoegd te

worden.

* Thuis is niet aansprakelijk voor de schade die het direct of indirect gevolg is

van onjuiste montage, daaronder begrepen gebruik van niet-geschikte

* После монтажа крюка следует хранить настоящее руководство в комплекте с

технической документацией автомобиля.

* Фирма Thule не отвечает за ущерб, являющийся прямым или косвенным следствием

неправильного монтажа, в том числе использования неподходящих инструментов

и применения иного способа монтажа или других средств, чем предусмотрено в

инструкции, либо неправоильного использования настоящего инструкции по монтажу.

1. Remove the bumper and the steel buffer beam from the vehicle. See figure 1.
2. Position backplates C at points B into the chassis. Position the supports A and attach them at points B, then fit the whole thing without fully tightening.
3. Mount the supports A to points D, without fully tightening.
4. Fit the cross beam E between supports A at points F and fit the whole thing finger-tight.
5. Tighten all nuts and bolts to the torque indicated in the drawing.
6. Replace the steel buffer beam.
7. Fit the bumper.
8. Fit the ball hitch, including socket plate.
9. Tighten all nuts and bolts to the torque indicated in the drawing.

Before you start the fitting you must check the type plate to determine which sketch, in the fitting instruction, is applicable.

GB FITTING INSTRUCTIONS:

geëedschappen en het gebruik van andere dan de voorgeschreven

montagewijze en middelen, dan wel onjuiste interpretatie van dit onder-

havig montagevoorschrift.

1. Remove the bumper and the steel buffer beam from the vehicle. See figure 1.
2. Position backplates C at points B into the chassis. Position the supports A and attach them at points B, then fit the whole thing without fully tightening.
3. Mount the supports A to points D, without fully tightening.
4. Fit the cross beam E between supports A at points F and fit the whole thing finger-tight.
5. Tighten all nuts and bolts to the torque indicated in the drawing.
6. Replace the steel buffer beam.
7. Fit the bumper.
8. Fit the ball hitch, including socket plate.
9. Tighten all nuts and bolts to the torque indicated in the drawing.

For dismantling and fitting the vehicle parts, see the site handbook. For fitting instructions and attachment method, see drawing.

NOTE:

* Should this installation process entail the cutting of the bumper – confor-

mation MUST be obtained by the installation engineer of the customer's

acceptance prior to completion. Thule Towing Systems do not accept res-

ponsibility for any matters arising as a result of this miscommunication.

* **All measurements are in mm!**

* The dealer should be consulted for possible necessary adjustment(s) "of

the vehicle".

* Remove the insulating material from the contact area of the fitting points.

* Consult your dealer for the maximum tolerated pull weight and ball hitch

pressure of your vehicle.

- * **Do not drill through electrical-, brake- or fuellines.**
- * Remove (if present) the plastic caps from the spot welding nuts.
- * This fitting instruction has to be enclosed in the vehicle documents after fitting the towbar.
- * Thule is not liable for damage caused directly or indirectly by incorrect assembly, including the use of unsuitable tools, the use of other assembly methods and means than the ones outlined, and the incorrect interpretation of these assembly instructions.

D MONTAGEANLEITUNG:

Vor Beginn des Einbaus ist anhand der Typplakette der Anhängerkupplung festzustellen welches Bild in der Einbauanleitung maßgebend ist.

1. Die Stoßstange einschließlich des stählernen Stoßbalkens vom Fahrzeug abmontieren. Siehe Abbildung 1.
2. Gegenplatten C bei den Punkten B im Langträger anbringen. Die Halterungen A anlegen und bei den Punkten B befestigen. Alles halb-fest montieren.
3. Montieren Sie die Halterungen C bei den Punkten D. Alles halbfest montieren.
4. Den Querträger E zwischen den Halterungen A bei den Punkten F halbfest anbringen.
5. Alle Schrauben und Muttern gemäß den Angaben in der Abbildung fest-drehen.
6. Den stählernen Stoßbalken wieder einsetzen.
7. Die Stoßstange montieren.
8. Die Kugelstange einschließlich Steckdosenplatte montieren.
9. Alle Schrauben und Muttern gemäß den Angaben in der Abbildung fest-drehen.

Für die Demontage und Montage von Fahrzeugteilen das Werkstatt-Handbuch zu Rate ziehen.

Für die Montage und die Befestigungsmittel die Skizze zu Rate ziehen.

4. Umístěte příčný nosník E mezi podpěry A k bodům F a utáhněte ručně tento celek.
5. Utáhněte všechny matice a šrouby kroutivou silou uvedenou ve výkrese.
6. Vraťte ocelový čelník zpátky.
7. Připevněte nárazník.
8. Připevněte kulovou tažnou hlavici včetně destičky se zásuvkou.
9. Utáhněte všechny matice a šrouby kroutivou silou uvedenou ve výkrese.

Před demontáží a montáží částí vozidla konzultujte montážní příručku. Montážní pokyny a metoda připevnění dle náčrtu.

DŮLEŽITÉ

- * Pokud je potřeba provést na voze úpravy, obraťte se na svého prodejce.
- * Pokud je místo montáže opatřeno asfaltovým nátěrem nebo vrstvou nátěru snižující hluk, odstraňte je.
- * Pro informaci o maximálním nákladu povoleném k tažení se obraťte na svého prodejce.
- * **Při vrtání dbejte zvýšené pozornosti, zejména co se týče elektrických, brzdových a palivových kontaktů.**
- * Pokud jsou na maticích bodového svařování plastová víčka, odstraňte je.
- * Po montáži uschovejte tento manuál k ostatním dokladům vozidla.
- * Společnost Thule neodpovídá za přímé ani nepřímé škody způsobené nesprávnou montáží, včetně použití nevhodných nástrojů, použití jiných metod montáže a prostředků než uvedených a nesprávným pochopením těchto pokynů k montáži.

H SZERELÉSI ÚTMUTATÓ:

Mielőtt rögzítené az eszközt, ellenőrizze a típus táblát, hogy a rögzítési útmutató alapján melyik ábra alkalmazandó.

1. Távolítsa el a járműről az ütközőt és az acél ütközőrudat. Lásd az ábrát 1.
2. A C ellentartó lemezeket illesszük fel a B pontokra az alvázhhoz.

HINWEISE:

- * Für (eine) eventuell erforderliche Anpassung(en) "des Fahrzeugs" ist der Händler zu Rate zu ziehen.
- * Im Bereich der Anlageflächen muß Unterbodenschutz, Hohlraumkonservierung (Wachs) und Antidröhnmaterial entfernt werden.
- * **Vor dem Bohren prüfen, daß keine, dort eventuell vorhandene Leitungen beschädigt werden können.**
- * Alle Bohrspäne entfernen und gebohrte Löcher gegen Korrosion schützen.
- * Entfernen Sie "falls vorhanden", die Plastikkappen von den Punktschweißmuttern.
- * Für das höchstzulässige Zuggewicht und der erlaubte Kugeldruck Ihres Fahrzeugs ist Ihr Händler zu befragen.
- * Die Quetschmuttern müssen nach einem späteren lösen der Muttern gegen neue ausgetauscht werden, da ansonsten die Sicherungswirkung nicht mehr garantiert ist!
- * Thule haftet nicht für Schäden, die als direkte oder indirekte Folge einer nicht ordnungsgemäßen Montage auftreten, darunter fallen auch die Benutzung von ungeeigneten Werkzeugen, andere als die vorgeschriebenen Montageverfahren und Montagemittel sowie eine fehlerhafte Interpretation der betreffenden Montageanweisung.

F INSTRUCTIONS DE MONTAGE:

Avant de commencer le montage veuillez vérifier la plaque signalétique de l'attelage afin de déterminer la figure correspondante dans la notice de montage.

1. Déposer le pare-chocs du véhicule y compris la traverse en acier. Voir la figure 1.
2. Positionner les contre-pièces C à l'emplacement des points B dans le châssis. Positionner les supports A et les fixer à l'emplacement des points B, monter l'ensemble sans serrer.
3. Positionner les supports C et les fixer à l'emplacement des points D et E, monter l'ensemble sans serrer.
4. Monter la barre transversale E entre les supports A sur les points F, monter l'ensemble sans serrer.

© 547170/22-09-2011/4

- Helyezze el a A támasztékokat és illessze a B pontokhoz, majd szerelje fel az egész tárgyat lazán felcsavarva.
3. Helyezze el a A támasztékokat és illessze a D pontokhoz, majd szerelje fel az egész tárgyat lazán felcsavarva.
4. Illessze az E keresztartót az A tartók közé az F pontokba, majd húzza meg ujjal a rögzítéseket.
5. Szorítsa be az összes anyát és csavart a rajzon feltüntetett csavarónyomatékig.
6. Helyezze vissza az acél keresztrudat.
7. Helyezze fel az ütközőt.
8. Helyezze fel a gömb alakú rögzítőt, az illesztőlemezzel együtt.
9. Szorítsa be az összes anyát és csavart a rajzon feltüntetett csavarónyomatékig.

A szétszerelés és a járműalkatrészek összeillesztése érdekében, lásd a munkahelyi kézikönyvet.

Az összeillesztési utasítás és a csatlakozási eljárás érdekében, lásd a rajzot.

FONTOS

- * Amennyiben a gépkocsin módosításra van szükség, kérjük felvilágosítást kereskedőnktől.
- * Amennyiben a csatlakozási pontok bitumennel, vagy zajcsökkentő anyaggal van bevonva, ezeket távolítsuk el.
- * A jármű által maximálisan vontatható megengedett teher mértékéről tájékozódjunk kereskedőnknél.
- * **Fúrás során ügyeljünk arra, hogy elkerüljük az elektromos, a fém- és az üzemanyag-vezetékeket.**
- * Amennyiben ponthegesztéssel rögzített anyákkal találkozunk, vegyük le róluk a mianyag sapkát.
- * A felszerelés után az útmutatót a gépjármű papírjaival együtt.
- * A Thule nem vállal felelősséget a nem megfelelő szerelésből közvetlen vagy közvetett módon következő károkért. Ez vonatkozik a nem megfelelő szerszámok használatára, a leírtaktól eltérő módszerek és eszközök alkalmazására, valamint a szerelési útmutató téves értelmezésére.

© 547170/22-09-2011/9

Co do montażu i środków montażowych zapoznać się ze schematem.

Wskazówki:

- Po przejechaniu 1000 km dokręcić wszystkie elementy skręcane.
- Podczas ewentualnych odwrótów upewnić się czy w pobliżu nie znajdują się przewody instalacji elektrycznej, przewody hydrauliczne lub przewody paliwowe.
- Wszystkie ubytki powłoki lakierniczej zabezpieczyć przed korozją.
- Należy wyjąć ewentualne plastikowe zaślepki w punktach przyspawanych nakrętek.
- Stosować nakrętki oraz śruby gatunkowe dostarczone w komplecie.
- Urzeczywlić kłuje w czystości, oraz parnięć o regularnym jej smarowania.
- Hak holowniczy zarejestrować w stacji diagnostycznej.

Zastosowanie się do powyższych wskazań gwarantuje Państwu bezpieczeństwo, niezawodność i sprawność naszego wyrobu przez cały okres jego użytkowania.

*Firma Thule nie ponosi odpowiedzialności za straty poniesione podczas nio lub bezpośrednio na skutek niewłaściwego montażu, w tym użycia niewłaściwych narzędzi i sposobów montażu niezgodnych z instrukcją, oraz niezastosowanie się do treści instrukcji.

ASENNUSOHJEET:

Ennen asennusta, selvittää tyypilliviestä, mikä asennusohjeen piirros koskee kyseistä autoa

1. Irrota ajoneuvosta puskuri sekä teräksinen iskunvaimenninpaikki. Ks. kuva 1.
2. Aseta taustalevyt C kohtiin B kohdalle alustaan. Aseta kannattimet A ja kiinnittä ne kohtiin B, kiinnittä ne kaikki löyhästi.
3. Kiinnittä kannattimet A kohtiin D, kiinnittä ne kaikki löyhästi.
4. Kiinnittä poikittaispaikki E tukien A välisiin kohtiin F, kiinnittä kaikki käsin.
5. Kiristä kaikki pultit ja mutterit piirroksen mukaisesti.
6. Aseta teräksinen iskunvaimenninpaikki takaisin paikalleen.

Pour le montage et le démontage des pièces du véhicule, consulter la notice du fabricant.

REMARQUE:

- * Pour une/des adaptations indispensables sur le véhicule, veuillez consulter le concessionnaire.
- * Enlever la couche de bitume ou d'anti-tremblement qui recouvre éventuellement les points de fixation.
- * Pour connaître le poids de traction maximum et le poids en flèche sur la rotule autorisée du véhicule, veuillez consulter votre concessionnaire.
- * Veiller en permanence à ne pas endommager les conduites de électrique, de frein et de carburant.
- * Retirer "si présents" les embouts en plastique des écrous de soudure par point.
- * Cette notice de montage doit être conservée à bord du véhicule après montage de l'attelage.
- * Thule décline toute responsabilité pour les dommages qui pourraient directement ou indirectement résulter d'un montage incorrect, y compris l'utilisation d'outils inappropriés et l'utilisation d'un mode d'emploi et de moyens autres que ceux prescrits, ou bien résulter d'une interprétation inexacte des présentes instructions de montage.

S

MONTERINGSANVISNINGAR:

Före du startar monteringen måste du kontrollera typskylten för att kunna bedöma vilken skiss i monteringsanvisningen som skall användas.

1. Demontera stötfångaren inklusive stötranden av stål från fordonet. Se

DK

MONTAGEVEJLEDNING:

For at vælge rigtigt spændingsmoment, er det vigtigt at aflæse

547170/22-09-2011/5

* Kontakt äterförsäljaren om fordonet eventuellt bör modifieras. Om det finns ett bitumen- eller stötdämpande lager vid kontaktytor skall detta avlägsnas.

* Kontakta din återförsäljare för ditt fordon max. dragvikt och tillåtna kultryck.

* Vid bormning skall man se till att elektrisk-, broms- och bränsleledningar inte skadas.

* Avlägsna de små plastlocken - om dessa finns - från punktsveitsmuttrar. Efter att draget är monterat, placera monteringsanvisningen tillsammans med bilens övriga dokument.

* Thule är inte ansvariga för skada som orsakats direkt eller indirekt av felaktig montering, inklusive användning av olämpliga verktyg, andra monteringsmetoder och processer än de som beskrivs, samt felaktig tolkning av dessa monteringsinstruktioner.

OBS:

Se skissen för montering och monteringsmaterial.

Se verkstadsboken för demontering och montering av fordonets delar.

1. Odstäran näraznik o ocelovou nosnik nárazniku z vozidla. Viz schéma figure 1.
2. Placera motplattor C vid punkterna B i chassit. Placera stöden A och fäst dem vid punkterna B, fäst sedan det hela utan att dra åt ordentligt.
3. Montera stöden A vid punkterna D, fäst sedan det hela utan att dra åt ordentligt.
4. Fäst tvärbalk E mellan hållarna A vid punkterna F utan att dra åt helt.
5. Momentdrag alla skruvar och muttrar enligt figuren.
6. Sätt tillbaka stötbalken i stål.
7. Montera stötfångaren.
8. Montera kulisstängingen inklusive kontaktpattan.
9. Momentdrag alla skruvar och muttrar enligt figuren.

547170/22-09-2011/8

Préd instalaci je nutno zkontrolovat typový štítek, aby jste zjistili, který nářez v pokytech pro instalaci máte použit.

CZ

POKYNY K MONTÁŽI:

1. Odstárané nárazníky a ocelové nosníky nárazníku z vozidla. Viz schéma figure 1.
2. Umístěte operné desky C v boděch B na podvozku. Umístěte vzpěry A a připevněte je v boděch B, pak připevněte celou tuto část aniz bytí utáhlí.
3. Připevněte vzpěry A je v boděch D, pak připevněte celou tuto část aniz bytí utáhlí.

* "Ajoneuvoa" koskevasta mahdollisesta tarpeellisesta sovellutuksesta on kysyttävä neuvoa jälleennyjättä.

* Mikäli kiinnityskohdissa on bitumi- tai tärnänestokerros, se on poistettava. Auton vetämää sallittua enimmäiskusnormittusta on tiedusteltava jälleennyjättä.

* "Porattaisessa on huolehdittava siitä, että ei jouduta kosketuksiin sähkö-, jarru- tai polttoaineliötojen kanssa.

* Poista, "mikäli olemassa", pistehitsausmutterieriden muovisuojukset. Nämä asennusohjeet on asennuksen jälkeäen säilytettävä yhdessä ajoneuvon koskevien papererien kanssa.

* Thule ei ole vastuussa viottumisesta, joka on suoraan tai epäsuoraan aiheutunut väärästä asennuksesta samoin kuin sopimattomien työkalujen käytöstä, muiden kuin ohjeissa mainittujen asennusmenetelmien tai välineiden käytöstä sekä kyseisten asennusohjeiden väärinkäytinnasta.

TÄRKEÄÄ:

- Ajoneuvon osien purkamis- ja asennusohjeet, ks. työpöytäkäyttö kirjasta.
- Aseennus- ja kiinnitysohjeet, ks. piirros.
7. Kiinnittä puskuri.
 8. Kiinnittä kuulavetoalite (hitich) sekä pistorasialevy.
 9. Kiristä kaikki pultit ja mutterit piirroksen mukaisesti.

serienummeret på typepladen, for at kunne vælge hvilket af de medsendte diagrammer der skal anvendes.

1. Demonter kofangeren, inklusive køretøjets stålstødbjælke. Se fig. 1.
2. Anbring spændpladerne C ved punkterne B i chassiset. Anbring støtterne A og monter disse ved punkterne B; monter det hele manuelt.
3. Monter støtterne A ved punkterne D; monter det hele manuelt.
4. Monter tværvangen E mellem beslagene A på punkterne F, fastgør det hele med håndkraft.
5. Spænd alle bolte og møtrikker ifølge tegning.
6. Monter stødlisten igen.
7. Monter kofangeren.
8. Monter kuglestangen, inklusive kontaktplade.
9. Spænd alle bolte og møtrikker ifølge tegning.

Rådfør for demontering og montage af dele til køretøjet arbejdsplads-håndbogen.

Rådfør for montage og montagemidler skitsen.

BEMÆRK:

- * Kontakt forhandleren i forbindelse med eventuelle påkrævede ændring(er) på køretøjet.
- * Undervognsbehandlingen skal fjernes de steder hvor trækket ligger an mod bilen.
- * Kontakt Deres forhandler for oplysninger om den maksimale trækraft og det tilladte kugletryk.
- * **Vær forsigtig ikke at bore i ledninger, bremse eller benzinslange**
- * Fjern plasticpropperne "om de findes" fra de punktsvejsede møtrikker.
- * Thule er ikke ansvarlig for skade der direkte eller indirekte er forårsaget af forkert montage, herunder også iberegnet brug af forkert værktøj og anvendelse af anden montagemetode og andre montagemidler end de foreskrevne samt fejltolkning af den medfølgende montagevejledning.
- * DENNE MONTERINGSVEJLEDNING SKAL MEDBRINGES VED SYN.

E

INSTRUCCIONES DE MONTAJE:

Antes de comenzar el montaje por favor, verifique la placa descriptiva del enganche con el fin de determinar la figura correspondiente en la reseña de montaje.

1. Desmontar el parachoques inclusive el tope de acero del vehículo. Véase la figura 1.
2. Coloque las placas de apoyo C en los puntos B en el chasis. Colocar los soportes A y fijarlos a la altura de los puntos B, montar el conjunto sin apretar mucho.
3. Montar los soportes A a la altura de los puntos D, montar el conjunto sin apretar mucho.
4. Coloque la viga transversal E entre los soportes A en los puntos F y colóquelo todo apretando a mano.
5. Apretar todos los tornillos y tuercas de acuerdo con los puntos del gráfico.
6. Vuelva a colocar la viga de acero del parachoques.
7. Montar el parachoques.
8. Montar la barra de la bola inclusive placa enchufe.
9. Apretar todos los tornillos y tuercas de acuerdo con los puntos del gráfico.

Consultar para el desmontaje y montaje de piezas del vehículo el manual de instalación de taller.

Consultar el croquis para el montaje y medios de fijación.

N.B.:

- * Para (una) eventual(es) adaptación(es) 'del vehículo' consúltese al concesionario.
- * Si en los puntos de fijación hay una capa de betún o anti-choque hay que quitarla.
- * Consulte a su concesionario para el peso máximo de tracción y la presión de la bola admitida de su vehículo.
- * **No agujerear cable de eléctrico, tubos de freno o gasolina"**

© 547170/22-09-2011/6

ΦΑΡΚΟΠ.ΡΦ

+7 (495) 669-38-36

- * Retirar, si presentes, los capuchones de plástico de las tuercas de soldadura por punto.
- * Guarde estas instrucciones junto a la documentación del vehículo después del montaje del enganche.
- * Thule no se responsabiliza por daños causados, directa o indirectamente, por un montaje incorrecto, incluyendo el uso de herramientas inadecuadas, por el uso de métodos de montaje y medios distintos a los indicados y por la interpretación incorrecta de estas instrucciones de montaje.

I

ISTRUZIONI PER IL MONTAGGIO:

Prima di iniziare il montaggio verificare la terghetta per determinare quale disegno, presente nelle istruzioni, è applicabile.

1. Smontare il paraurti e la barra d'acciaio dal veicolo. Vedi figura 1.
2. Posizionare le contropiastre C in corrispondenza dei punti B in telaio. Posizionare i sostegni A e fissarli manualmente in corrispondenza dei punti B.
3. Montare i sostegni A manualmente in corrispondenza dei punti D.
4. Montare la traversa E tra i sostegni A e fissarla manualmente in corrispondenza dei punti F.
5. Serrare tutti i dadi e bulloni alle coppie di serraggio indicate nel disegno.
6. Rimettere al suo posto la barra di acciaio
7. Montare il paraurti.
8. Montare l'asta della sfera, completa di piastra di contatto.
9. Serrare tutti i dadi e bulloni alle coppie di serraggio indicate nel disegno.

Per lo smontaggio ed il montaggio dei componenti del veicolo consultare il manuale tecnico dell'officina.

Consultare il disegno per il montaggio ed i dispositivi di fissaggio.

N.B.:

- * Per eventuali necessari adattamenti "del veicolo" si consiglia di consultare il fornitore.
- * Rimuovere lo strato di materiale isolante dai punti d'attacco.

PL

INSTRUKCJA MONTAŻU:

Przed rozpoczęciem montażu należy sprawdzić tabliczkę znamionową, żeby ustalić, który z szablonów jdujących się w instrukcji montażowej należy wykorzystać.

1. Zdemontować z pojazdu zderzak wraz ze stalową belką zderzakową. Patrz rysunek 1.
2. Umieścić podkładki zabezpieczające C w punktach B do podwozia. Umieścić wsporniki A i umocować je w punktach B, lekko przymocować całość.
3. Zamontować wsporniki A je w punktach D, lekko przymocować całość.
4. Zamontować poprzecznice E między wspornikami A w punktach F, całość lekko przymocować.
5. Dokręcić wszystkie śruby i nakrętki zgodnie z rysunkiem.
6. Ponownie umieścić stalową poprzecznice zderzakową.
7. Zamontować zderzak.
8. Zamontować drąg kuli wraz z płytą z gniazdem wtykowym.
9. Dokręcić wszystkie śruby i nakrętki zgodnie z rysunkiem.

Co do montażu i montowania części pojazdu zapoznać się podręcznikiem warsztatowym.

© 547170/22-09-2011/7