

Fitting instructions
Make: Mazda
CX-5; 2012 ->
Type: 5546

**ФАРКОГ.РФ**

**+7 (495) 669-38-36**

Couplingsclass: A50-X

**Approved**

**Approved**

ECE/R55

E11 55R 018399

0km

1000km

+

Max. vertical load : 88 kg

kg ?

kg

kg

**D-Value:10,8 kN**

	8.8
	10.9
	10

Copy of manufacturersplate

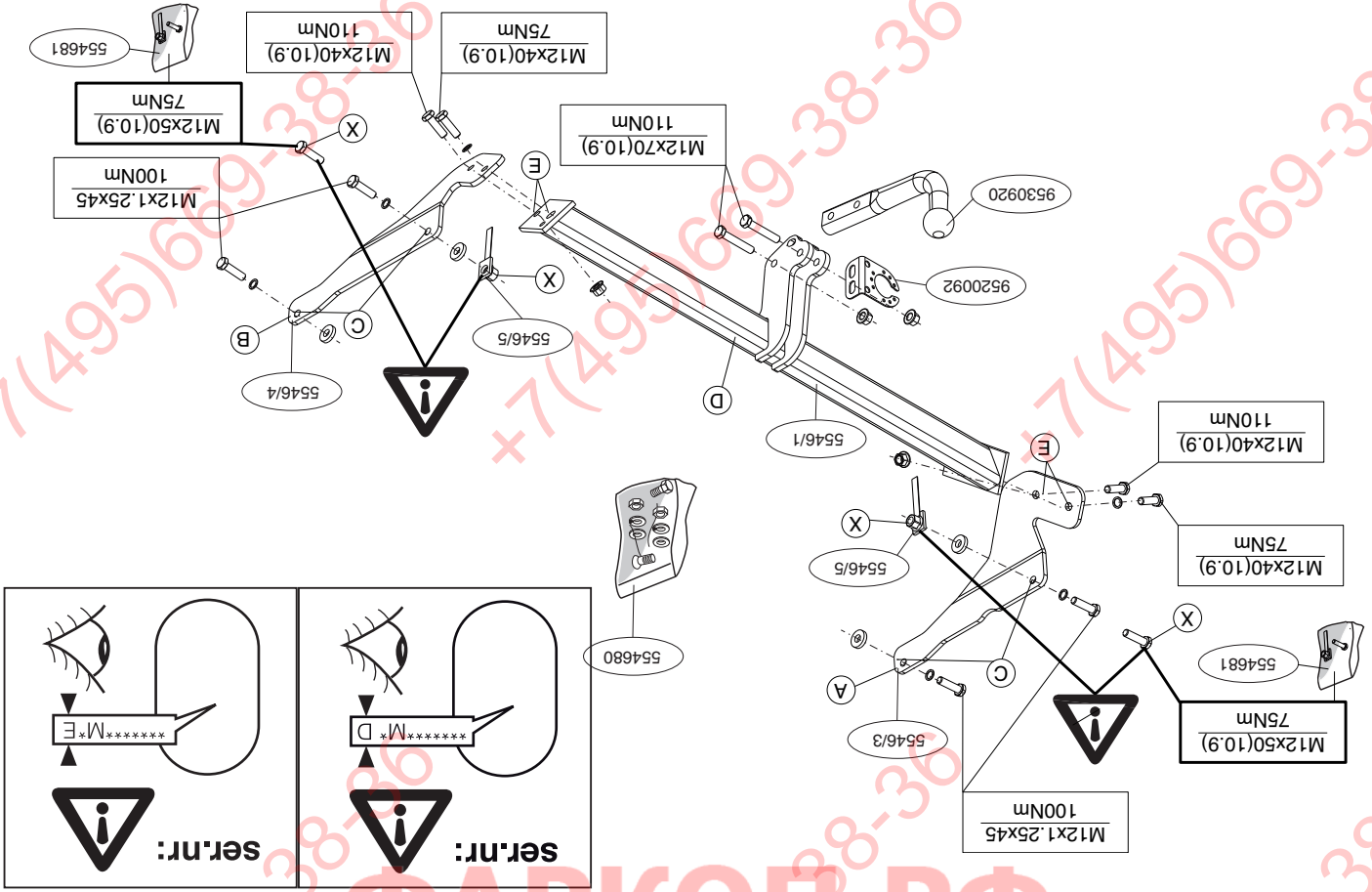
1

2

© 554670/10-05-2012/1

**ФАРКОП.РФ**

**+7 (495) 669-38-36**



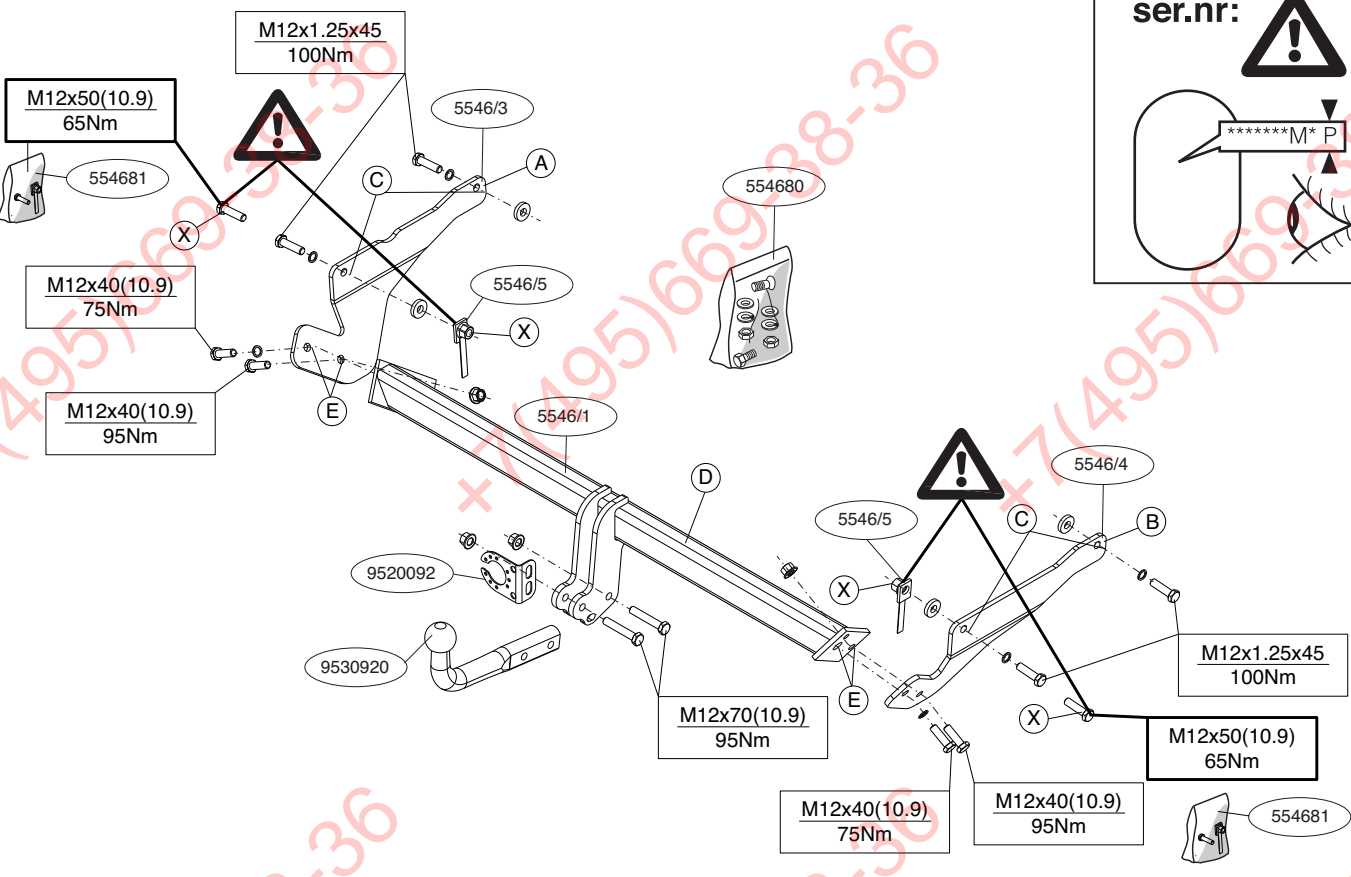
ФАРКОП.РФ

+7 (495) 669-38-36

+7(495)669-38-36

+7(495)669-38-36

+7(495)669-38-36



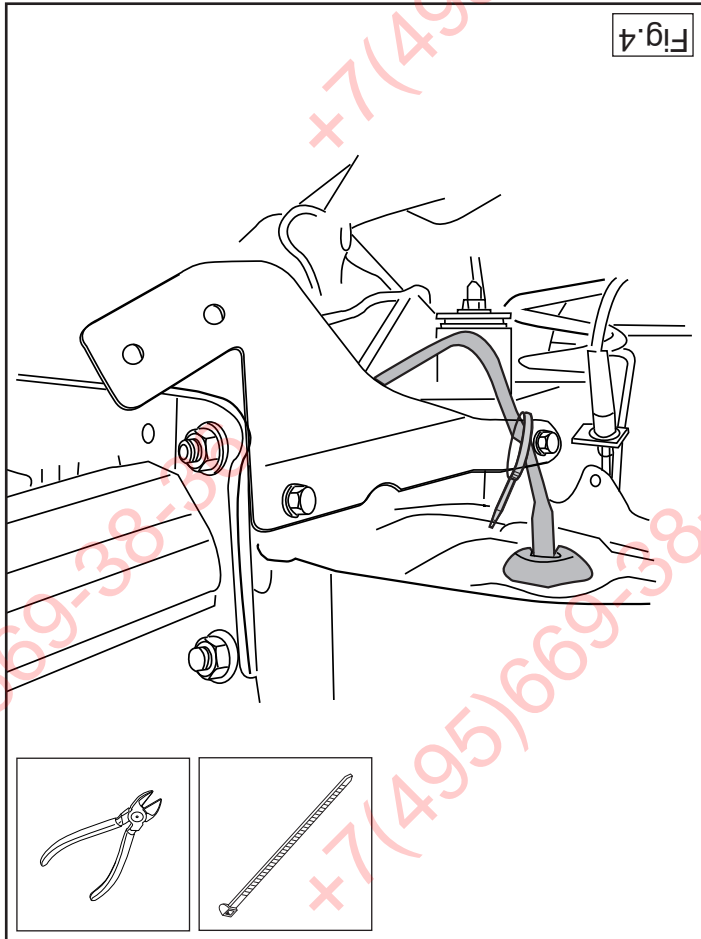
**ser.nr:**

\*\*\*\*\*M\*P

**ФАРКОП.РФ**

**+7 (495) 669-38-36**

© 554670/10-05-2012/3



**NL**

**MONTAGEHANDLEIDING:**

Vooraf u met de montage begint dient u op het typeplaatje te kijken welke schets, in de handleiding, van toepassing is.

1. Demonteer de achterlichten en bumper. Zie figuur 1
2. De bedrading van de PDC los maken. Zie figuur 2
3. Monteer zijplaat A en B op de punten C handvast.
- 3a. **Let op, indien nodig:** Monteer op de punten X (bouten) en (moeren). Zie figuur 3
4. De kabels vastbinden met tie-wraps (plastic klembanden). Zie figuur 4
5. Monteer de dwarsbalk D tussen de zijplaten A en B op de punten E, monteer het geheel handvast.
6. Monteer de kogelstang inclusief stekkerplaat.
7. Draai alle bouten en moeren overeenkomstig schets vast.
8. Monteer het verwijderde.

**Raadpleeg voor demontage en montage van voertuig onderdelen het werkplaats handboek.**

**BELANGRIJK:**

- \* Voor eventueel noodzakelijke aanpassing(en) "van het voertuig" dient men de dealer te raadplegen.
- \* Indien op de bevestigingspunten een bitumen of anti-dreunlaag aanwezig is, dient deze verwijderd te worden.
- \* Voor de max. toegestane massa, welke uw auto mag trekken, dient u uw dealer te raadplegen.
- \* **Bij het boren dient men er zorg voor te dragen, dat electriciteits-, rem- en brandstofleidingen niet worden geraakt.**
- \* Verwijder "indien aanwezig" de plastic dopjes uit de puntasmoeren.
- \* Deze handleiding dient na montage bij de voertuigpapieren gevoegd te worden.
- \* Thuis is niet aansprakelijk voor de schade die het direct of indirect gevolg is van onjuiste montage, daaronder begrepen gebruik van niet-geschikte

**GB**

**FITTING INSTRUCTIONS:**

Before you start the fitting you must check the type plate to determine which sketch, in the fitting instruction, is applicable.

1. Dismantle the rear-lights and the bumper. See figure 1
2. Disconnect the PDC's wiring. See figure 2
3. Fit side plate A and B at points C, hand-tight.
- 3a. **Please note, if necessary:** At points X fit the (bolts) and (nuts). See figure 3
4. Attach the cables with tie-wraps. See figure 4
5. Fit the cross beam D between plate A and B at points E and fit the whole thing finger-tight.
6. Fit the ball hitch, including socket plate.
7. Tighten all nuts and bolts to the torque indicated in the drawing.
8. Fit the section removed.

For dismantling and fitting the vehicle parts, see the site handbook.

**NOTE:**

- \* Should this installation process entail the cutting of the bumper – conformation **MUST** be obtained by the installation engineer of the customer's acceptance prior to completion. Thule Towing Systems do not accept responsibility for any matters arising as a result of this miscommunication.
- \* **All measurements are in mm!**
- \* The dealer should be consulted for possible necessary adjustment(s) "of the vehicle".
- \* Remove the insulating material from the contact area of the fitting points.
- \* Consult your dealer for the maximum tolerated pull weight and ball hitch

pressure of your vehicle.

\* **Do not drill through electrical-, brake- or fuellines.**

\* Remove (if present) the plastic caps from the spot welding nuts.

\* This fitting instruction has to be enclosed in the vehicle documents after fitting the towbar.

\* Thule is not liable for damage caused directly or indirectly by incorrect assembly, including the use of unsuitable tools, the use of other assembly methods and means than the ones outlined, and the incorrect interpretation of these assembly instructions.

## D MONTAGEANLEITUNG:

**Vor Beginn des Einbaus ist anhand der Typplakette der Anhängerkupplung festzustellen welches Bild in der Einbauanleitung maßgebend ist.**

1. Rücklichter und Stoßstange abmontieren. Siehe Abbildung 1
2. Die Verdrahtung des PDC losmachen. Siehe Abbildung 2
3. Die Seitenplatte A und B bei den Punkten C halbfest montieren.
- 3a. **Hinweis (soweit erforderlich):** Bei den Punkten E die (Schrauben) einschließlich (Muttern) montieren. Siehe Abbildung 3
4. Die Kabel mit Kunststoffklemmband festbinden. Siehe Abbildung 4
5. Den Querträger D zwischen den Seitenplatte A und B bei den Punkten E halbfest anbringen.
6. Die Kugelstange einschließlich Steckdosenplatte montieren.
7. Alle Schrauben und Muttern gemäß den Angaben in der Abbildung festdrehen.
8. Das Entfernte montieren.

**Für die Demontage und Montage von Fahrzeugteilen das Werkstatt-Handbuch zu Rate ziehen.**

**Für die Montage und die Befestigungsmittel die Skizze zu Rate ziehen.**

### HINWEISE:

\* Für (eine) eventuell erforderliche Anpassung(en) "des Fahrzeugs" ist

der Händler zu Rate zu ziehen.

\* Im Bereich der Anlageflächen muß Unterbodenschutz, Hohlraumkonservierung (Wachs) und Antiröhrnmateriel entfernt werden.

\* **Vor dem Bohren prüfen, daß keine, dort eventuell vorhandene Leitungen beschädigt werden können.**

\* Alle Bohrspäne entfernen und gebohrte Löcher gegen Korrosion schützen.

\* Entfernen Sie "falls vorhanden", die Plastikkappen von den Punktschweißmuttern.

\* Für das höchstzulässige Zuggewicht und der erlaubte Kugeldruck Ihres Fahrzeugs ist IhrHändler zu befragen.

\* Die Quetschmuttern müssen nach einem späteren lösen der Muttern gegen neue ausgetauscht werden, da ansonsten die Sicherungswirkung nicht mehr garantiert ist!

\* Thule haftet nicht für Schäden, die als direkte oder indirekte Folge einer nicht ordnungsgemäßen Montage auftreten, darunter fallen auch die Benutzung von ungeeigneten Werkzeugen, andere als die vorgeschriebenen Montageverfahren und Montagemittel sowie eine fehlerhafte Interpretation der betreffenden Montageanweisung.

## F INSTRUCTIONS DE MONTAGE:

**Avant de commencer le montage veuillez vérifier la plaque signalétique de l'attelage afin de déterminer la figure correspondante dans la notice de montage.**

1. Déposer les feux arrière et le pare-chocs. Voir la figure 1
2. Détacher le câblage du PDC. Voir la figure 2
3. Monter la plaque latérale A et B à l'emplacement des points C sans serrer.
- 3.a **Attention, si nécessaire:** Monter les (boulons) y (compris) les rondelles de blocage à l'emplacement des points X. Voir la figure 3
4. Lier les câbles ensemble avec des attaches en plastique). Voir la figure 4
5. Monter la barre transversale D entre les plaque A et B sur les points E, monter l'ensemble sans serrer.

© 554670/10-05-2012/5

ФАРКОП.РФ

+7 (495) 669-38-36

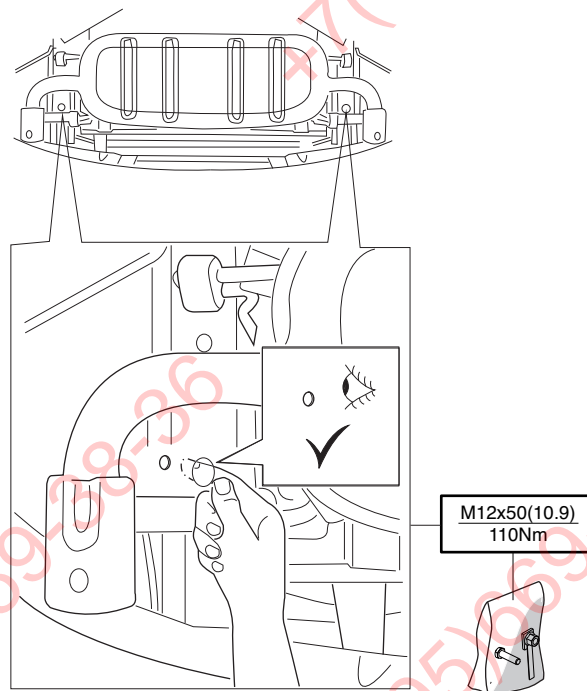
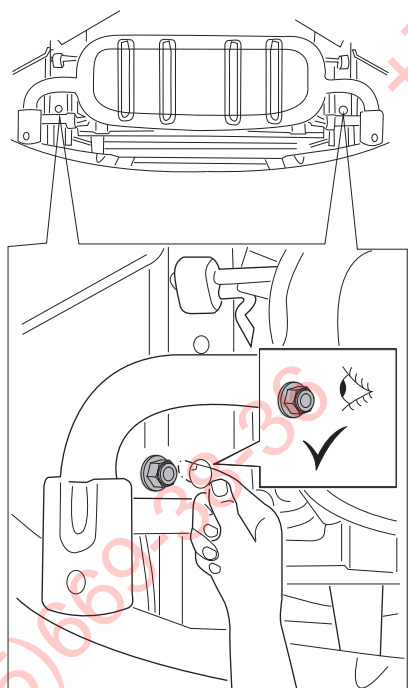


Fig.3

© 554670/10-05-2012/13

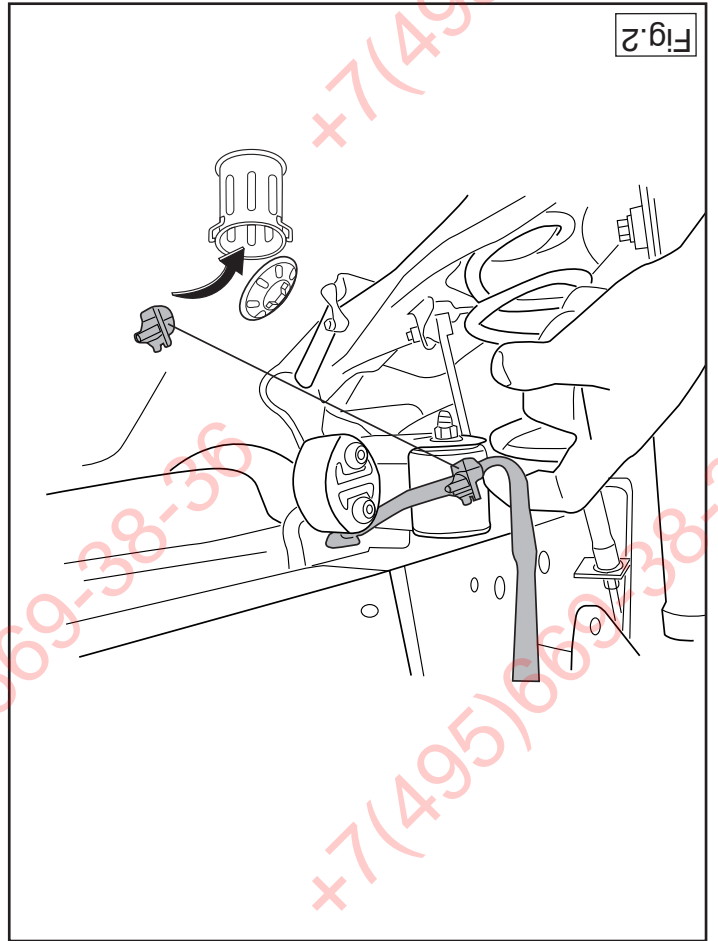


Fig.2

6. Monter la barre de la rotule y compris la prise électrique.
7. Serrer tous les boulons et écrous conformément au schéma.
8. Monter ce qui a été retiré.

**Pour le montage et le démontage des pièces du véhicule, consulter la notice du fabricant.**

**Consulter le croquis pour voir le montage et les moyens de fixation.**

**REMARQUE:**

- \* Pour une/adaptations indispensables sur le véhicule, veuillez consulter le concessionnaire.
- \* Enlever la couche de bitume ou d'anti-tremblement qui recouvre éventuellement les points de fixation.
- \* Pour connaître le poids de traction maximum et le poids en fiche sur la rotule autorisée du véhicule, veuillez consulter votre concessionnaire.

**\* Veiller en perçant à ne pas endommager les conduites de électrique, de frein et de carburant.**

- \* Retirer "si présents" les embouts en plastique des écrous de soudure par point.
- \* Cette notice de montage doit être conservée à bord du véhicule après montage de l'attelage.

\* Thule décline toute responsabilité pour les dommages qui pourraient directement ou indirectement résulter d'un montage incorrect, y compris l'utilisation d'outils inappropriés et l'utilisation d'un mode d'emploi et de moyens autres que ceux prescrits, ou bien résultat d'une interprétation inexacte des présentes instructions de montage.

**S**

**MONTERINGSANVISNINGAR:**

**Före du startar monteringen måste du kontrollera typsytiken för att kunna bedöma vilken skiss i monteringsanvisningen som skall användas.**

1. Demontera bakljusen och stötångaren. Se figur 1.
2. Koppla från PDC-ledningarna. Se figur 2
3. Fäst sidoplattan A och B så att den pekar mot C, hårt dragen.

**DK**

**MONTAGEVEJLEDNING:**

**För at vægele rigtig spændingsmoment, er det vigtigt at aflæse serienummeret på typepladen, for at kunne vægele hvilket af de medsendte diagrammer der skal anvendes.**

- av dessa monteringsinstruktioner.
- teringsmetoder och processer än de som beskrivs, samt felaktig tolkning
- aktig monterig, inklusive användning av olämpliga verktyg, andra mon-
- \* Thule är inte ansvariga för skada som orsakats direkt eller indirekt av fel-
- mans med bilens övriga dokument.
- \* Efter att draget är monterat, placera monteringsanvisningen tillsammans
- \* Avlägsna de små plastlocken - om dessa finns - från punktsveitsmuttrar-
- ningarna inte skadas.**
- \* **Vid borrning skall man se till att elektrisk-, broms- og bränsleled-**
- tyck.
- \* Kontakta din återförsäljare för ditt fordon max. dragvikt och tillåtna kul-
- detta avlägsnas.
- \* Om det finns ett bitumen- eller stötdämpande lager vid kontaktytor skall
- \* Kontakta återförsäljaren om fordonet eventuellt bör modifieras.

**OBS:**

**Se skissen för monterig och monteringsmaterial.**

**Se verkstadshandboken för demontering och monterig av fordonets delar.**

8. Montera det som avlägsnats.
7. Momentdrag alla skruvar och muttrar enligt figuren.
6. Montera kulsänggen inklusive kontaktpattan.
5. Fäst tvärbalk D mellan sidoplattan A och B vid punkterna E utan att dra åt helt.
4. Fäst kabellarna med buntband. Se figur 4
- 3a. **Observera! Om nödvändigt:** Montera vid punkterna X (skruvarna) inklusive (muttrarna). Se figur 3

+7 (495) 669-38-36

ФАРКОЛ.РФ

1. Demonter baglysene og kofangeren. Se fig. 1
2. Løs PDC-ledningerne. Se fig. 2
3. Monter sideplade A og B manuelt ved punkterne C.
- 3.a **OBS! Om nødvendigt:** Monter ved punkterne X (bolte) inklusive (møtrikker). Se fig. 3.
4. Bind ledningerne fast med tie-wraps (klembånd af plast). Se fig. 4.
5. Monter tværvangen D mellem sideplade A og B på punkterne E, fastgør det hele med håndkraft.
6. Monter kuglestangen, inklusive kontaktplade.
7. Spænd alle bolte og møtrikker ifølge tegning.
8. Monter de fjernede dele.

**Rådfør for demontering og montage af dele til køretøjet arbejdsplads-håndbogen.**

**Rådfør for montage og montagemidler skitsen.**

**EMÆRK:**

- \* Kontakt forhandleren i forbindelse med eventuelle påkrævede ændring(er) på køretøjet.
- \* Undervognsbehandlingen skal fjernes de steder hvor trækket ligger an mod bilen.
- \* Kontakt Deres forhandler for oplysninger om den maksimale trækraft og det tilladte kugletryk.
- \* **Vær forsigtig ikke at bore i ledninger, bremse eller benzinslange**
- \* Fjern plasticpropperne "om de findes" fra de punktsvejsede møtrikker.
- \* Thule er ikke ansvarlig for skade der direkte eller indirekte er forårsaget af forkert montage, herunder også iberegnet brug af forkert værktøj og anvendelse af anden montage metode og andre montagemidler end de foreskrevne samt fejltolkning af den medfølgende montagevejledning.

\* DENNE MONTERINGSVEJLEDNING SKAL MEDBRINGES VED SYN.

**E INSTRUCCIONES DE MONTAJE:**

**Antes de comenzar el montaje por favor, verifique la placa descriptiva del enganche con el fin de determinar la figura correspondiente en la reseña de montaje.**

**te en la reseña de montaje.**

1. Desmontar las luces traseras y los parachoques. Véase la figura 1
2. Desconecte el cableado del PDC. Véase la figura 2
3. Coloque la placa lateral A y B en los puntos C y fíjela a mano.
- 3.a **Importante. En caso necesario:** Montar a la altura de los puntos X los (tornillos) inclusive (tuercas). Véase la figura 3
4. Los cables están unidos con tie-wraps (amarraduras). Véase la figura 4
5. Coloque la viga transversal D entre los placa A y B en los puntos E y colóquelo todo apretando a mano.
6. Montar la barra de la bola inclusive placa enchufe.
7. Apretar todos los tornillos y tuercas de acuerdo con los puntos del gráfico.
8. Montar lo retirado.

**Consultar para el desmontaje y montaje de piezas del vehículo el manual de instalación de taller.**

**Consultar el croquis para el montaje y medios de fijación.**

**N.B.:**

- \* Para (una) eventual(es) adaptación(es) 'del vehículo' consúltese al concesionario.
- \* Si en los puntos de fijación hay una capa de betún o anti-choque hay que quitarla.
- \* Consulte a su concesionario para el peso máximo de tracción y la presión de la bola admitida de su vehículo.
- \* **No agujerear cable de eléctrico, tubos de freno o gasolina"**
- \* Retirar, si presentes, los capuchones de plástico de las tuercas de soldadura por punto.
- \* Guarde estas instrucciones junto a la documentación del vehículo después del montaje del enganche.
- \* Thule no se responsabiliza por daños causados, directa o indirectamente, por un montaje incorrecto, incluyendo el uso de herramientas inadecuadas, por el uso de métodos de montaje y medios distintos a los indicados y por la interpretación incorrecta de estas instrucciones de montaje.

© 554670/10-05-2012/7

**ФАРКОЛ.РФ**

**+7 (495) 669-38-36**

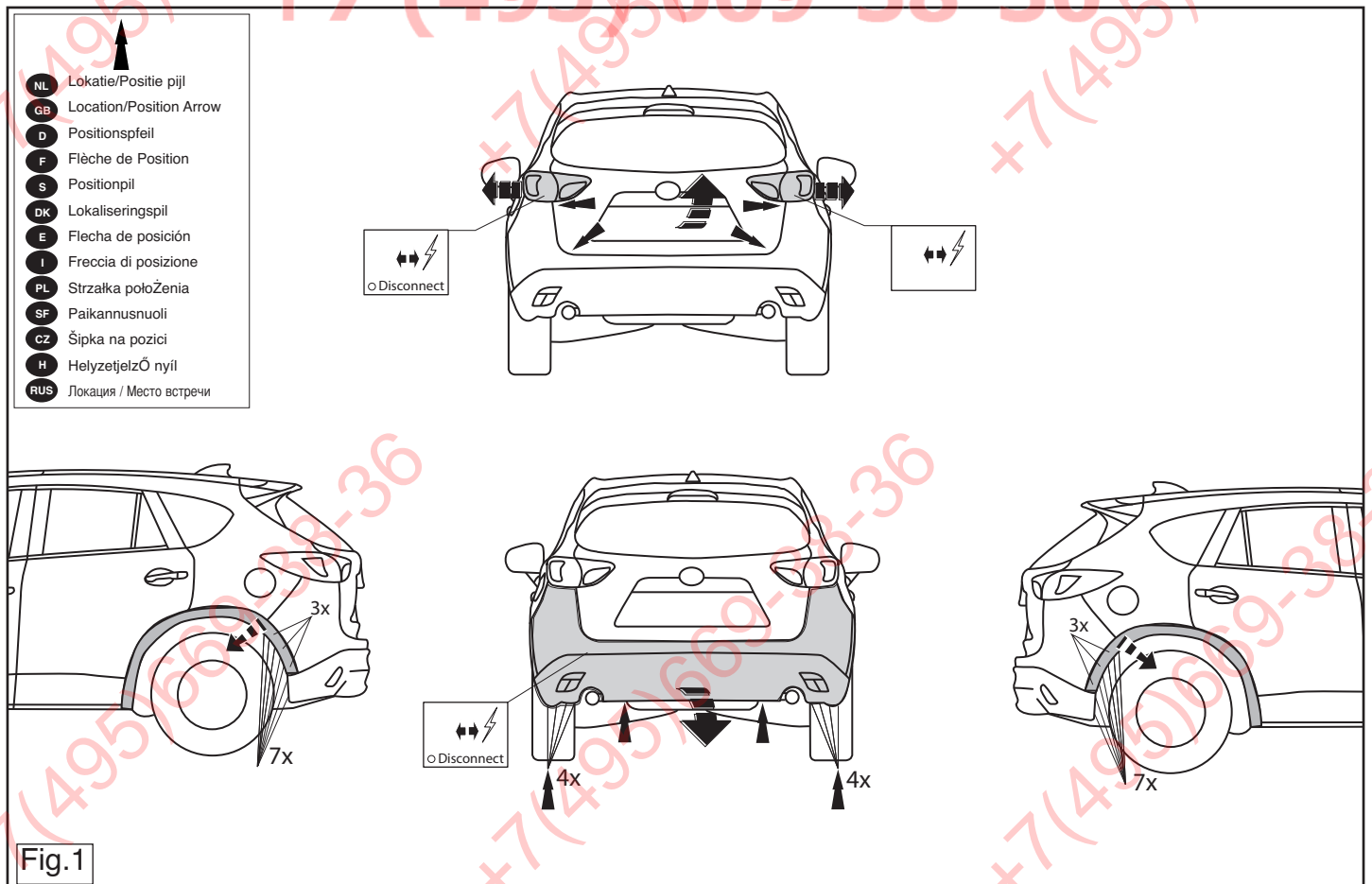


Fig.1

© 554670/10-05-2012/12



- 4** привязать провода пластмассовой проволокой. См. рисунок 4
- 5** Установить поперечный брус D между опорами A и B в точках E; затянуть крепежные материалы не до конца.
- 6** Установить крюк с шаром, вместе со штенсельной платой.
- 7** Затянуть все болты и гайки в соответствии со значениями, указанными на рисунке.
- 8** Установить снятые ранее детали.
- Для инструкции по снятию и установке деталей автомобиля, обращайтесь к руководству для работников гаражей.**
- Информацию о монтаже и средствах крепления вы найдете в схеме.**
- ВНИМАНИЕ:**
- \* Если требуется изменения конструкции транспортного средства, следует посоветоваться с дилером автомобиля.
- \* Если в точках крепления имеется слой битума или противомышьяковой материи, его следует удалить.
- \* Сведение о максимальной допустимой массе буксирного прицепа вы можете получить у дилера автомобиля.
- \* При сверлении следите за тем, чтобы не задеть электропроводку и линии тормозной цепи и подачи горючего.
- \* Удалите (если они имеются) пластмассовые затычки из приваренных гаек.
- \* После монтажа крюка следует хранить настоящее руководство в комплекте с технической документацией автомобиля.
- \* Фирма Thule не отвечает за ущерб, являющийся прямым или косвенным следствием неправильного монтажа, в том числе использования неподходящих инструментов и применения иного способа монтажа или других средств, чем предписано в инструкции, либо неправильного истолкования настоящей инструкции по монтажу.

## 1 ISTRUZIONI PER IL MONTAGGIO:

**Prima di iniziare il montaggio verificare la terghetta per determinare quale disegno, presente nelle istruzioni, è applicabile.**

1. Smontare i fanali posteriori ed il paraurti. Vedi figura 1
2. Staccare i fili del PDC. Vedi figura 2
3. Fissare manualmente la piastra laterale A ed B in corrispondenza dei punti C.
- 3a **Attenzione, se necessario:** Montare i (bulloni) in (corrispondenza) dei punti X. Vedi figura 3
4. Legare tra loro i cavi con fascette di plastica. Vedi figura 4
5. Montare la traversa D tra i sostegni A ed B e fissarla manualmente in corrispondenza dei punti E.
6. Montare l'asta della sfera, completa di piastra di contatto.
7. Serrare tutti i dadi e bulloni alle coppie di serraggio indicate nel disegno.
8. Montare quanto rimosso.

**Per lo smontaggio ed il montaggio dei componenti del veicolo consultare il manuale tecnico dell'officina.**

**Consultare il disegno per il montaggio ed i dispositivi di fissaggio.**

## N.B.:

- \* Per eventuali necessari adattamenti "del veicolo" si consiglia di consultare il fornitore.
- \* Rimuovere lo strato di materiale isolante dai punti d'attacco.
- \* Per il peso complessivo trainabile della Vostra vettura, consultate il Vostro rivenditore autorizzato.
- \* **Praticando i fori, prestare attenzione a non danneggiare i cavi elettrici, i cavi del freno e i condotti del carburante.**
- \* Rimuovere, se presenti, i coperchietti in plastica dai dadi di saldatura per punto.
- \* Questa istruzione di montaggio deve essere allegata ai documenti del veicolo dopo l'installazione del gancio.

## PL INSTRUKCJA MONTAŻU:

\* Thule non può essere ritenuta responsabile per eventuali danni diretti e indiretti dovuti ad un errato montaggio, intendendo con mente o indirettamente non idonei e l'uso di metodi e mezzi di montaggio diversi da quelli prescritti, nonché all'errata interpretazione delle seguenti istruzioni di montaggio.

**Przed rozpoczęciem montażu należy sprawdzić tabliczkę znamionową, żeby ustalić, który z szablonów znajdujących się w instrukcji montażowej należy wykorzystać.**

1. Zdemontować tylne światła i zderzak. Patrz rysunek 1.
2. Okablowanie PDC poluzować. Patrz rysunek 2
3. Zamontować płytę boczną A i B w miejscach punktów C, bez przykręcania.
- 3a **Uwaga, w razie potrzeby:** W punktach X zamontować (śruby) wraz z nakrętkami). Patrz rysunek 3.
4. Kable związane z tie-okładów ust zaciśki z tworzyw sztucznych). Patrz rysunek 4.
5. Zamontować poprzecznicę D między wspornikami A i B w punktach E, całość lekko przykocować.
6. Zamontować drąg kuli wraz z płytą z gniazdem wtykowym.
7. Dokręcić wszystkie śruby i nakrętki zgodnie z rysunkiem.
8. Zamontować to co zostało usunięte.

**Co do montażu i montowania części pojazdu zapoznać się z Co do montażu i środków montażowych zapoznać się ze schematem. Podręcznikiem warsztatowym.**

**Wskazówki:**

- Po przejechaniu 1000 km dokręcić wszystkie elementy skręcane.
- Podczas ewentualnych odwrótów upewnić się czy w pobliżu nie znajdują się przewody instalacji elektrycznej, przewody hydrauliczne lub przewody paliwowe.
- Wszystkie ubijki powłoki lakierniczej zabezpieczyć przed korozją.

- Należy wyjąć ewentualne plastikowe zaślepki w punktach przyspawanych nakrętek.
- Stosować nakrętki oraz śruby gatunkowe dostarczone w komplecie.
- Utrzymywać kulę w czystości, oraz pamiętać o regularnym jej smarowaniu.
- Hak holowniczy zarejestrować w stacji diagnostycznej.

Zastosowanie się do powyższych wskazań gwarantuje Państwu bezpieczeństwo, niezawodność i sprawność naszego wyrobu przez cały okres jego użytkowania.

\* Firma Thule nie ponosi odpowiedzialności za straty poniesione pośrednio lub bezpośrednio na skutek niewłaściwego montażu, w tym użycia niewłaściwych narzędzi i sposobów montażu niezgodnych z instrukcją, oraz niezastosowanie się do treści instrukcji.

## SF ASENNUSOHJEET:

**Ennen asennusta, selvitä tyypikilvestä, mikä asennusohjeen piirros koskee kyseistä autoa**

1. Irrota takavalot ja puskuri. Ks. kuva 1.
2. Irrota PDC-johdotus. Ks. kuva 2
3. Kiinnitä löyhästi sivulevy A ja B kohtiin C.
- 3.a **Huom.: Tarvittaessa:** Kiinnitä kohtiin X (pultit( ja (mutterit)). Ks. kuva 3
4. Sido kaapelit tie-wrap -hihnoilla (muovisilla puristinhihnoilla). Ks. kuva 4
5. Kiinnitä poikittaispalkki D tukien A ja B väliin kohtiin E, kiinnitä kaikki käsin.
6. Kiinnitä kuulavetolaite (hitch) sekä pistorasialevy.
7. Kiristä kaikki pultit ja mutterit piirroksen mukaisesti.
8. Kiinnitä irrotetut osat.

**Ajoneuvon osien purkamis- ja asennusohjeet, ks. työpaikalla käytetty käsikirja.**

**Asennus- ja kiinnitysohjeet, ks. piirros.**

**Montážní pokyny a metoda připevnění dle náčrtu.**

### DŮLEŽITÉ

- \* Pokud je potřeba provést na voze úpravy, obraťte se na svého prodejce.
- \* Pokud je místo montáže opatřeno asfaltovým nátěrem nebo vrstvou nátěru snižující hluk, odstraňte je.
- \* Pro informaci o maximálním nákladu povoleném k tažení se obraťte na svého prodejce.
- \* **Při vrtání dbejte zvýšené pozornosti, zejména co se týče elektrických, brzdových a palivových kontaktů.**
- \* Pokud jsou na maticích bodového svařování plastová víčka, odstraňte je.
- \* Po montáži uschovejte tento manuál k ostatním dokladům vozidla.
- \* Společnost Thule neodpovídá za přímé ani nepřímé škody způsobené nesprávnou montáží, včetně použití nevhodných nástrojů, použití jiných metod montáže a prostředků než uvedených a nesprávným pochopením těchto pokynů k montáži.

## H SZERELÉSI ÚTMUTATÓ:

**Mielőtt rögzítené az eszközt, ellenőrizze a típusábrát, hogy a rögzítési útmutató alapján melyik ábra alkalmazandó.**

1. Szerelje szét a hátsó lámpákat és az ütközőt. Lásd az ábrát 1.
2. Húzza ki a PDC vezetékkeit. Lásd az ábrát 2
3. Szerelje fel a A és B oldalsó lemezt a C-val jelölt pontokba, majd szorítsa meg kézzel.
- 3.a **Figyelem! Ha szükséges:** Kérjük, X (vigyázzon) ha (van) Lásd az ábrát 3.
4. Fűzze össze a kábeleket a műanyag kábelösszefogó segítségével. Lásd az ábrát 4
5. Illessze az D keresztartót az A és B tartók közé az E pontokban, majd húzza meg ujjal a rögzítéseket.
6. Helyezze fel a gömb alakú rögzítőt, az illesztőlemezzel együtt.
7. Szorítsa be az összes anyát és csavart a rajzon feltüntetett csavaróny-

## TÄRKEÄ:

- \* "Ajoneuvoa" koskevasta mahdollisesta tarpeellisesta sovellutuksesta sovellutuksista on kysyttävä neuvoa jälleenmyyjältä.
- \* Mikäli kiinnityskohdissa on bitumi- tai tärinänestokerros, se on poistettava.
- \* Auton vetämää sallittua enimmäiskuormitusta on tiedusteltava jälleenmyyjältä.
- \* **Porattaessa on huolehdittava siitä, että ei jouduta kosketuksiin sähkö-, jarru- tai polttoainejohtojen kanssa.**
- \* Poista, "mikäli olemassa", pistehitsausmuttereiden muovisuojukset.
- \* Nämä asennusohjeet on asennuksen jälkeen säilytettävä yhdessä ajoneuvoa koskevien papereiden kanssa.
- \* Thule ei ole vastuussa vioittumisesta, joka on suoraan tai epäsuoraan aiheutunut väärästä asennuksesta samoin kuin sopimattomien työkalujen käytöstä, muiden kuin ohjeissa mainittujen asennusmenetelmien tai välineiden käytöstä sekä kyseisten asennusohjeiden väärintulkinnasta.

## CZ POKYNY K MONTÁŽI:

**Před instalací je nutno zkontrolovat typový štítek, abyste zjistili, který nářez v pokynech pro instalaci máte použít.**

1. Demontujte zadní světla a nárazník. Viz schéma 1
2. Rozpojte kabel PDC. Viz schéma 2
3. Připevněte boční destičku A a B v bodě C, přitáhněte rukou.
- 3.a **Prosím poznačte si. Pokud je to nutné:** V bodech X upevněte (šrouby) a (matice.) Viz schéma 3
4. Připevněte kabely vázací páskou. Viz schéma 4
5. Umístěte příčný nosník D mezi podpěry A a B k bodům E a utáhněte ručně tento celek.
6. Připevněte kulovou tažnou hlavici včetně destičky se zásuvkou.
7. Utáhněte všechny matice a šrouby kroutivou silou uvedenou ve výkresu.
8. Připevněte odstraněnou část.

**Před demontáží a montáží částí vozidla konzultujte montážní příručku.**

© 554670/10-05-2012/9

- omatékig.
- 8.Helyezze vissza az eltávolított elemet.

**A szétszerelés és a jármű alkatrészek összeillesztése érdekében, lásd a munkahelyi kézikönyvet.**

**Az összeillesztési utasítás és a csatlakozási eljárás érdekében, lásd a rajzot.**

### FONTOS

- \* Amennyiben a gépkocsin módosításra van szükség, kérjük felvilágosítást kereskedőnk től.
- \* Amennyiben a csatlakozási pontok bitumennel, vagy zajcsökkentő anyaggal van bevonva, ezeket távolítsuk el.
- \* A jármű által maximálisan vontatható megengedett teher mértékéről tájékozódjunk kereskedőnk től.
- \* Fúrás során ügyeljünk arra, hogy elkerüljük az elektromos, a fém- és az üzemanyag-vezetéseket.
- \* Amennyiben ponthegesztéssel rögzített anyákkal találkozunk, vegyük le róluk a műanyag sapkát.
- \* A felszerelés után az útmutatót a gépjármű papírjaival együtt.
- \* A Thule nem vállal felelősséget a nem megfelelő szerelésből közvetlen vagy közvetett módon következő károkért. Ez vonatkozik a nem megfelelő szerszámok használatára, a leírtaktól eltérő módszerek és eszközök alkalmazására, valamint a szerelési útmutató téves értelmezésére.

## RUS РУКОВОДСТВО ДЛЯ МОНТАЖА:

**Перед тем, как начинать монтаж, требуется проверить табличку с типом изделия для того, чтобы определить какую именно из иллюстраций в инструкции по установке нужно использовать.**

1. Снять задние фары и бампер. См. рисунок 1.
2. Подключение PDC ослабить. См. рисунок 2
3. Установить боковую панель А и В в точках С, слегка закрепив ее.
- 3.a **Внимание! При необходимости:** Внимание, X (если) и (меняются): См. рисунок 3.

© 554670/10-05-2012/10