

#### 4. ПРАВИЛА ЭКСПЛУАТАЦИИ И ТЕХНИЧЕСКОГО ОБСЛУЖИВАНИЯ

- Техническое обслуживание ТСУ заключается в периодическом осмотре болтовых креплений ТСУ. Через каждые 1000 км пробега на фаркопе необходимо проверять все болты на натяжение. Нельзя превышать вертикальную грузоподъемность фаркопа ни при каких обстоятельствах. При управлении автомобилем на неасфальтированном покрытии максимальная грузоподъемность сокращается в 2 раза, а скорость не должна превышать отметку 30км/ч.
- При сцепке прицепа с автомобилем шар ТСУ должен быть смазан консистентной смазкой. После фиксации сцепной головки прицепа на шаре, осуществить связь автомобиля с прицепом, используя петли для крепления страховочных цепей.
- При необходимости изменения конструкции транспортного средства (сверление, удаление усилителя бампера и т.п.), следует посоветоваться с дилером автозавода производителя.
- Если в точках крепления ТСУ имеется слой битума или противозащитный материал, его следует удалить.
- Сведения о максимально допустимой массе буксируемого прицепа Вы можете получить у дилера автозавода производителя, но она не может превышать массу, указанную в данном руководстве.
- Если необходимо сверление кузова или лонжеронов, следите за тем, чтобы не повредить электропроводку. Кромки отверстий необходимо обработать антикоррозийным составом.
- После монтажа ТСУ необходимо хранить данное руководство в комплекте с технической документацией автомобиля.

#### 5. ГАРАНТИЙНЫЕ ОБЯЗАТЕЛЬСТВА

5.1. Гарантируем безотказную работу ТСУ в течение 12 месяцев со дня продажи в торговой сети при условии его установки, эксплуатации и техническом обслуживании в полном соответствии с настоящим руководством.

*Предприятие не несет ответственность за безопасность и надежность работы ТСУ при внесении потребителем изменений в его конструкцию.*

5.2. Претензии к качеству продукции принимаются к рассмотрению только при наличии акта рекламации.

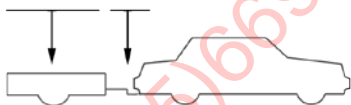
Наклейку предприятия-изготовителя на ТСУ сохранять до окончания гарантийного срока.

#### СВИДЕТЕЛЬСТВО О ПРИЕМКЕ

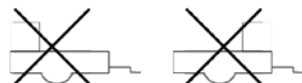
«Лидер плюс» (г. Таганрог, Поляковское шоссе, 16 В)

Отметка о продаже:

Отметка об установке:



неверное размещение:



**Leader Plus**

завод по производству фаркопов

Тягово-сцепное устройство

**ТСУ GAZ-01F**

**ТСУ GAZ-01FC**

**(съёмный шар)**

для

**GAZ 2705**

**(без**

**снятия**

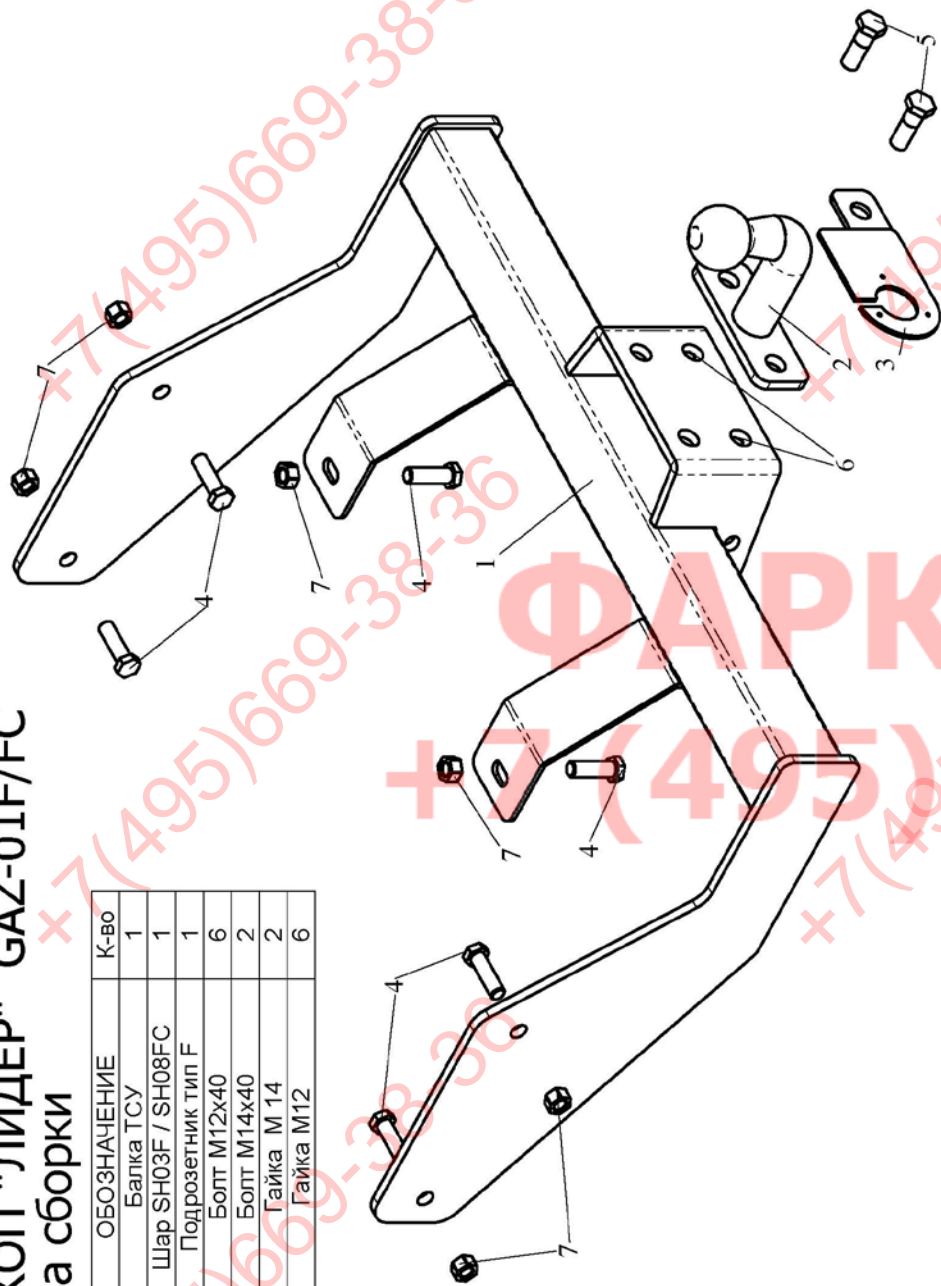
**запасного**

**колеса)**

# ФАРКОП "ЛИДЕР" GAZ-01F/FC

## Схема сборки

Поз.	ОБОЗНАЧЕНИЕ	К-во
1	Балка ТСУ	1
2	Шар SH03F / SH08FC	1
3	Подрозетник тип F	1
4	Болт M12x40	6
5	Болт M14x40	2
6	Гайка M14	2
7	Гайка M12	6



### ( GAZ-01F / GAZ-01FC ) ГАЗ 2705

Артикул	D(кН)	S(кг)	T(кг)	C(кг)
GAZ-01FC	7,6	75	3500	1000
GAZ-01F	12,4	125		2000

D = g\* TC/T+C (горизонтальная сила, действующая между тягачом и прицепом)  
 S — статическая вертикальная нагрузка на шар  
 TCU  
 T — технически допустимая масса тягача

C — масса, передаваемая на грунт осью или осями прицепа с центрально расположенной осью, когда он сцеплен с тягачом и загружен до технически допустимой максимальной массы

Тягово-сцепное устройство ( GAZ-01F / GAZ-01FC ) предназначено для сцепки легкового автомобиля с буксируемым прицепом полной массой до 1000 кг / 2000 кг , скорость автопоезда не должна превышать 80 км/час.

Технические характеристики TCU соответствуют ГОСТ Р 41.55-2005 (Правила ЕЭК ООН №55) «Единообразные предписания, касающиеся механических сцепных устройств. Состав транспортных средств».

Изготовитель постоянно совершенствует TCU, поэтому некоторые конструктивные изменения и изменения в комплектации могут быть не отражены в настоящем издании.

#### 1. ТЕХНИЧЕСКИЕ ДАННЫЕ

Тип соединения: шаровой Диаметр сцепного шара: 50 мм Масса комплекта TCU : 15,87/16,9 кг

#### 2. КОМПЛЕКТ ПОСТАВКИ

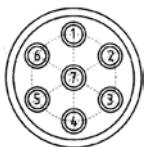
ТСУ (GAZ-01FC / GAZ-01F ) для ГАЗ 2705 ..... 1 шт.  
 Пакет электропроводки ..... 1 шт.  
 Руководство по эксплуатации ..... 1 шт.  
 Пакет комплектующих ..... 1 шт.

#### 3. МОНТАЖ TCU

Установка TCU должна осуществляться только в сервисных центрах, имеющих лицензию на данный вид работ. Перед установкой TCU внимательно ознакомьтесь с настоящей инструкцией. Предварительно очистите резьбовые соединения от краски (при необходимости).

- Перед тем, как произвести монтаж TCU, автомобиль необходимо установить на смотровой яме, отсоединить аккумуляторную батарею, затормозить автомобиль стояночным тормозом, под колеса положить упоры.
- Работу по монтажу должны производить два человека, соблюдая меры предосторожности.
- Расположить TCU на продольных балках автомобиля так, чтобы расстояние от центра шара до подножки было не менее 65 мм. Поперечная балка TCU (1) должна быть параллельной балке автомобиля.
- Разметить и просверлить 6 отверстий d 13 мм в продольных балках автомобиля.
- Закрепить болтами M 12x40 (4) кронштейны TCU к продольным балкам автомобиля.
- Установить на TCU съемный шар (2) и штепсельный разъем (ШР).
- Подсоединить жгут проводов от ШРа к электропроводке автомобиля **согласно рис 1.**
- Подсоединить аккумуляторную батарею и проверить действие сигналов.

Рис. 1 (схема подключения электропроводки):



Контакт	1(L/1)	3(31/3)	4(R/4)	6(54/6)	7(58L/7)
Назначение	Левый поворот	Масса	Правый поворот	Стоп-сигнал	Габарит

**ФАРКОП.РФ**

**+7 (495) 669-38-36**