

#### 4. ПРАВИЛА ЭКСПЛУАТАЦИИ И ТЕХНИЧЕСКОГО ОБСЛУЖИВАНИЯ

- Техническое обслуживание ТСУ заключается в периодическом осмотре болтовых креплений ТСУ. Через каждые 1000 км пробега на фаркопе необходимо проверять все болты на натяжение. Нельзя превышать вертикальную грузоподъемность фаркопа ни при каких обстоятельствах. При управлении автомобилем на неасфальтированном покрытии максимальная грузоподъемность сокращается в 2 раза, а скорость не должна превышать отметку 30км/ч.
- При сцепке прицепа с автомобилем шар ТСУ должен быть смазан консистентной смазкой. После фиксации сцепной головки прицепа на шаре, осуществить связь автомобиля с прицепом, используя петли для крепления страховочных цепей.
- При необходимости изменения конструкции транспортного средства (сверление, удаление усилителя бампера и т.п.), следует посоветоваться с дилером автозавода производителя.
- Если в точках крепления ТСУ имеется слой битума или противозащитный материал, его следует удалить.
- Сведения о максимально допустимой массе буксируемого прицепа Вы можете получить у дилера автозавода производителя, но она не может превышать массу, указанную в данном руководстве.
- Если необходимо сверление кузова или лонжеронов, следите за тем, чтобы не повредить электропроводку. Кромки отверстий необходимо обработать антикоррозийным составом.
- После монтажа ТСУ необходимо хранить данное руководство в комплекте с технической документацией автомобиля.

#### 5. ГАРАНТИЙНЫЕ ОБЯЗАТЕЛЬСТВА

5.1. Гарантируем безотказную работу ТСУ в течение 12 месяцев со дня продажи в торговой сети при условии его установки, эксплуатации и техническом обслуживании в полном соответствии с настоящим руководством.

*Предприятие не несет ответственность за безопасность и надежность работы ТСУ при внесении потребителем изменений в его конструкцию.*

5.2. Претензии к качеству продукции принимаются к рассмотрению только при наличии акта рекламации.

Наклейку предприятия-изготовителя на ТСУ сохранять до окончания гарантийного срока.

#### СВИДЕТЕЛЬСТВО О ПРИЕМКЕ

«Лидер плюс» (г. Таганрог, Поляковское шоссе, 16 В)

Отметка о продаже:

Отметка об установке:

1200 75 кг.



неверное  
размещение:



**Leader Plus**

завод по производству фаркопов

Тягово-сцепное устройство

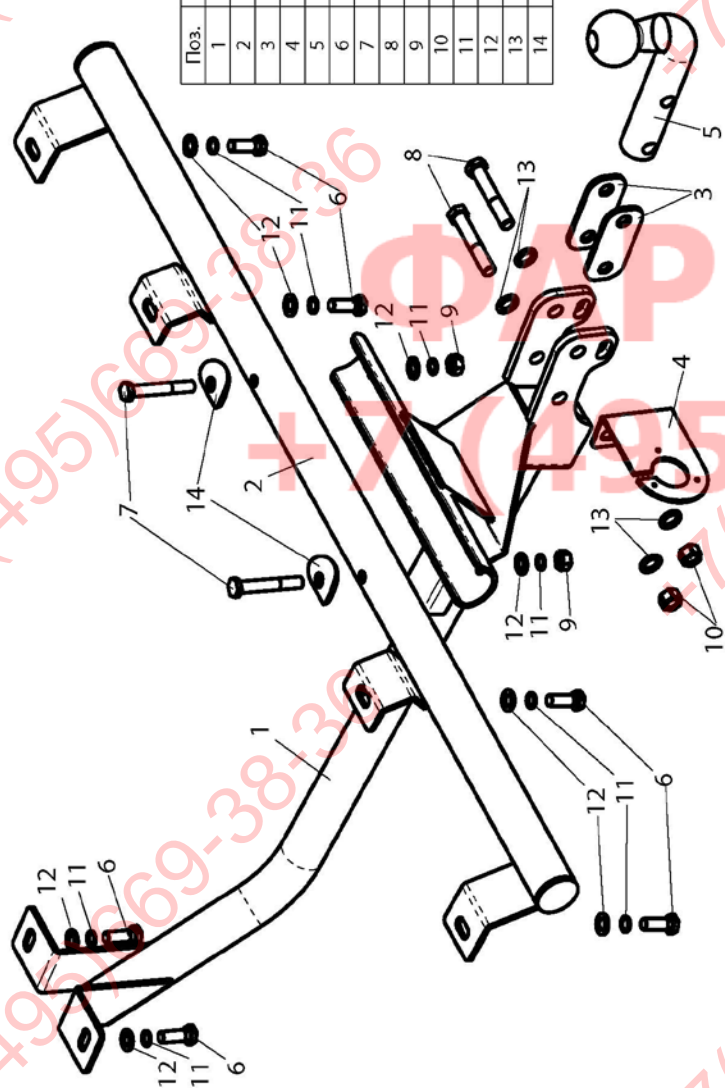
**ТСУ VAZ-08A**

(разборное, съемный шар)

для

**BA3 2123**

ФАРКОП "ЛИДЕР" VAZ-08A  
 Схема сборки



Поз.	НАИМЕНОВАНИЕ	К-во
1	Балка продольная	1
2	Балка поперечная	1
3	Прокладка шара 4мм.	2
4	Подрозетник тип А	1
5	Шар SH20A	1
6	Болт М10х1,25х30	6
7	Болт М10х65	2
8	Болт М12х80	2
9	Гайка М10	2
10	Гайка М12(с.контр.)	2
11	Гровер d 10	8
12	Шайба d 10	8
13	Шайба d 12	4
14	Шайба гнутая	2

( VAZ-08A )

BA3 2123

D = g\* TC/T+C (горизонтальная сила, действующая между тягачом и прицепом)  
 S — статическая вертикальная нагрузка на шар  
 TCU — технически допустимая масса тягача

Артикул	D(кН)	S(кг)	T(кг)	C(кг)
VAZ-08A	7,1	75	1860	1200

C — масса, передаваемая на грунт осью или осями прицепа с центрально расположенной осью, когда он сцеплен с тягачом и загружен до технически допустимой максимальной массы

Тягово-сцепное устройство (VAZ-08A) для BA3 2123 предназначено для сцепки легкового автомобиля с буксируемым прицепом полной массой до 1200 кг., скорость автопоезда не должна превышать 80 км/час.

Технические характеристики TCU соответствуют ГОСТ Р 41.55-2005 (Правила ЕЭК ООН №55) «Единообразные предписания, касающиеся механических сцепных устройств. Состав транспортных средств».

Изготовитель постоянно совершенствует TCU, поэтому некоторые конструктивные изменения и изменения в комплектации могут быть не отражены в настоящем издании.

1. ТЕХНИЧЕСКИЕ ДАННЫЕ

Тип соединения: шаровой Диаметр сцепного шара: 50 мм Масса комплекта TCU : 10,88 кг

2. КОМПЛЕКТ ПОСТАВКИ

TCU (VAZ-08A) ..... 1 шт.  
 для BA3 2123 ..... 1 шт.  
 Пакет комплектующих ..... 1 шт.  
 Пакет электропроводки ..... 1 шт.  
 Руководство по эксплуатации ..... 1 шт.

3. МОНТАЖ TCU

Установка TCU должна осуществляться только в сервисных центрах, имеющих лицензию на данный вид работ. Перед установкой TCU внимательно ознакомьтесь с настоящей инструкцией. Предварительно очистите резьбовые соединения от краски (при необходимости).

- Перед тем, как произвести монтаж TCU, автомобиль необходимо установить на смотровой яме, отсоединить аккумуляторную батарею, затормозить автомобиль стояночным тормозом, под колеса положить упоры.
- Работу по монтажу должны производить два человека, соблюдая меры предосторожности.
- Болтами М10х65 (7) соединить поперечную (2) и продольную (1) балки TCU.
- Приложить TCU к днищу багажника таким образом, чтобы :
  - ось сцепного шара совпала с продольной осью автомобиля;
  - кронштейны TCU плотно прилегали к поперечным лонжеронам автомобиля;
- Отметить места расположения кронштейнов TCU на лонжеронах автомобиля. Очистить их от шумоизоляционного материала до обнаружения штатных мест крепления TCU к автомобилю.
- Используя шесть болтов М10х1,25х30 (6) закрепить TCU на автомобиле.
- Пробить в резиновой заглушке пола багажника автомобиля отверстие и пропустить в него провода от штепсельного разъема (ШР) TCU.
- Установить на TCU шар (5) и подрозетник (4) .
- Подсоединить жгут проводов от ШРа к электропроводке автомобиля согласно схеме подключения , указанной в паспорте к электропроводке TCU.
- Установить на TCU штепсельный разъем.