



DW Hover  
H3/H5 2010-\*

Тягово-цепное устройство (ТСУ)  
оцинкованное под съемный квадрат

\* Подходит на комплектации с 2010 г.в. по настоящее время.

Артикул: 19011501ZN

Комплектация:

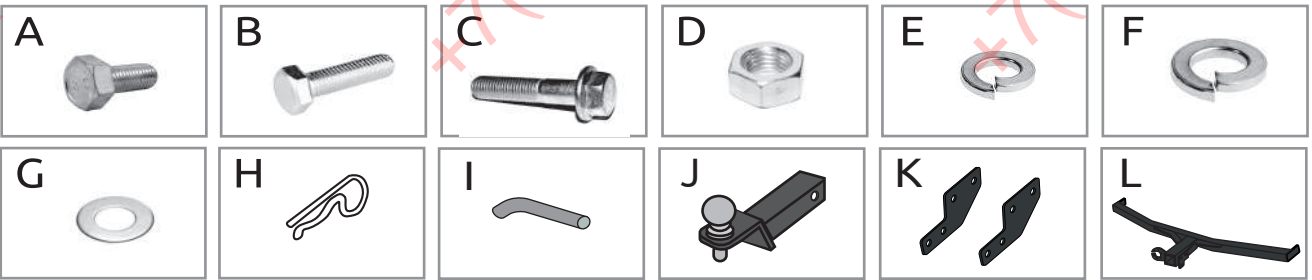
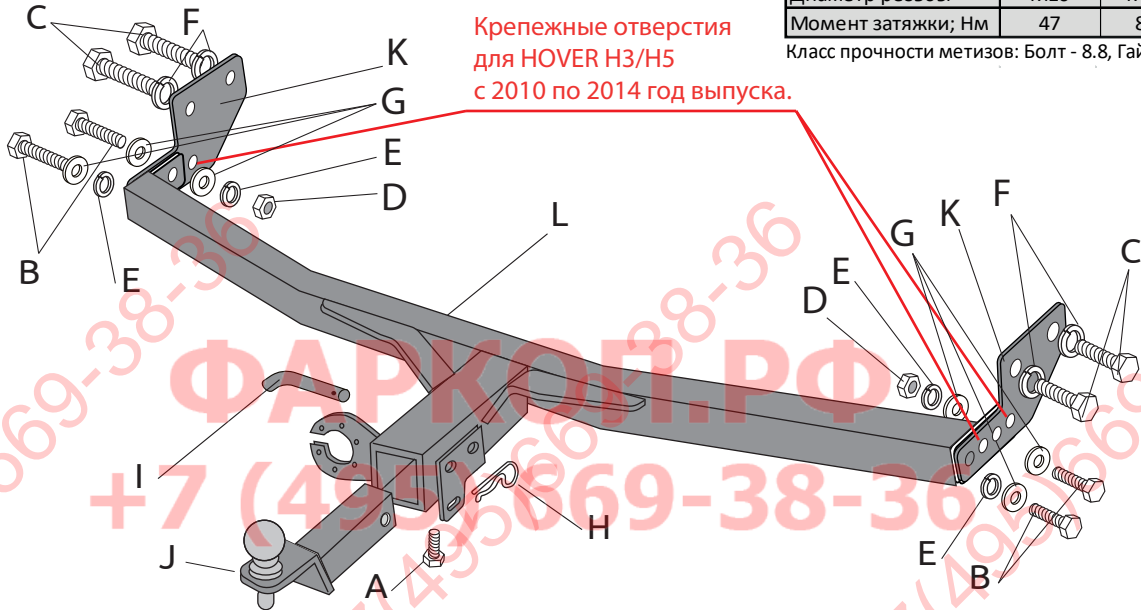
- A) Болт M10x20 - 1 шт.
- B) Болт M10x1,25x40 - 4 шт.
- C) Болт M12x1,25x45 с юбкой - 4 шт.
- D) Гайка M10x1,25 - 2 шт.
- E) Шайба 10 гроверная - 4 шт.
- F) Шайба 12 гроверная - 4 шт.
- G) Шайба 10 - 6 шт.
- H) Шплинт пружинный игольчатый - 1 шт.
- I) Палец гнутый гальванизированный - 1 шт.
- J) Съемный шар в сборе - 1 шт.
- K) Кронштейн левый и правый - 2 шт.
- L) Балка ТСУ - 1 шт.

Требуемые инструменты:

- 1) Ключ трещотка на 17 мм.
- 2) Ключ трещотка на 19 мм.
- 3) Ключ рожковый на 17 мм.
- 4) Ключ рожковый на 38 мм.
- 5) Удлинитель ключа трещотки.

Диаметр резьбы	M10	M12
Момент затяжки; Нм	47	80

Класс прочности метизов: Болт - 8.8, Гайка - 8



ТСУ DW Hover H3/H5	Артикул	D(кН)	H(кг)	T(кг)	C(кг)	A(кг)
	19011501ZN	12	75	2305	600/1200*	2800

D= (g\*T\*A)/(T+A) - горизонтальная сила, действующая между тягачом и прицепом; H - статическая вертикальная нагрузка на шар; T - технически допустимая максимальная масса тягача; C - допустимая масса прицепа по данным автопроизводителя (\*для прицепа не оборудованного тормозами); A - максимальная масса прицепа по данным производителя ТСУ.

Требования к установке:

- выполнять установку в специализированных организациях;
- выполнять установку изделия строго руководствуясь данной Инструкцией по установке;
- запрещается устанавливать изделие на другую марку и модель автомобиля;
- запрещается устанавливать изделие в места не предусмотренные данной Инструкцией по установке;
- запрещается подвергать изделие самостоятельным доработкам.

При установке изделия на ТС расстояние от центра шарового наконечника до вертикальной плоскости проходящей через наиболее удаленную назад крайнюю точку автомобиля составляет не менее 65 мм.

Требования к безопасной эксплуатации:

- не вставать на изделие и не буксировать авто за изделие;
- не использовать изделие в качестве опоры для домкрата;
- каждые 5 000 км контролировать момент затяжки резьбовых соединений;
- на неасфальтированном покрытии заявленные производителем показатели по допустимым нагрузкам сокращаются в 2 раза, а скорость не более 30 км/ч;
- изделие не предназначено для установки багажных платформ с креплением непосредственно на шар, использовать платформу под американский квадрат;
- фиксирующий болт M10x20 предназначен для устранения технологических люфтов у H5нагруженного изделия;
- при установке любого нагружающего устройства (прицеп, велокрепление и т.д.) болт необходимо демонтировать.
- эксплуатация ТСУ (фаркоп) в нагруженном состоянии с затянутым фиксирующим болтом ЗАПРЕЩЕНА, так как может привести к деформации изделия;
- разрешенная скорость движения с прицепом должна соответствовать ПДД.

Технические характеристики:

- тип шара «Е»; тип соединения: шаровый;
- диаметр сцепного шара 50 мм.; масса комплекта 15 кг.;
- габаритные размеры изделия 1165x588x345 мм.;
- высота установки 350/420 мм. (требование высоты не применяется в случае транспортных средств повышенной проходимости (категории G);
- максимальные углы поворота при установке изделия на ТС составляют: в горизонтальной плоскости + - 60 град., в вертикальной плоскости + - 25 град.
- пространственное положение шарового наконечника регламентировано правилами ЕЭК ООН №55.

СВИДЕТЕЛЬСТВО О ПРИЕМКЕ

Дата упаковки \_\_\_\_\_ Штамп ОТК \_\_\_\_\_

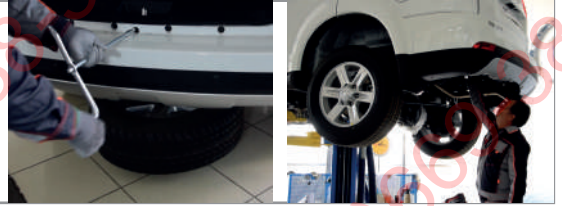
СВИДЕТЕЛЬСТВО О ПРОДАЖЕ

Дата продажи \_\_\_\_\_ Штамп магазина \_\_\_\_\_

Гарантийный срок 12 месяцев с даты розничной продажи.  
Сохраняйте паспорт изделия в течение всего гарантийного срока.

# Инструкция по установке

**ШАГ 1.** Снимите запасное колесо согласно инструкции по эксплуатации автомобиля.  
Поднимите автомобиль на подъемнике.



**ШАГ 2.** Выкрутите два штатных болта М12 крепления задней балки, как показано на фото. Установите кронштейн боковой на раму, совместив отверстия в кронштейне с отверстиями крепления задней балки и закрутите его входящими в комплект поставки болтами М12х1,25х45 с юбкой, но не затягивайте.  
Повторите операцию для другой стороны автомобиля.



**ШАГ 3.** Для установки балки ТСУ совместите отверстия в кронштейне с отверстиями в боковых кронштейнах и соедините болтами М10х40, гайками М10 через шайбы 10 гроверные и шайбы 10.



**ШАГ 4.** Затяните все резьбовые соединения.



**ШАГ 5.** Установите съемный шар в сборе и закрепите его пальцем гнутым с шплинтом. Зафиксируйте съемный шар винтом М10х20 снизу, он используется для исключения технологических люфтов съемного шара и только в ненагруженном состоянии! Перед сцепкой болт демонтировать!  
Затяните шар с помощью ключа рожкового или головки на 38мм.  
Установите запасное колесо согласно инструкции по эксплуатации.



**ШАГ 6.** Установка завершена.



Производитель гарантирует соответствие изделия характеристикам, указанным в паспорте, в течение гарантийного срока, при соблюдении требований по установке и эксплуатации.  
Гарантия не распространяется на случаи, когда дефекты возникли по вине потребителя или третьих лиц, в результате нарушения правил транспортировки, хранения, монтажа, эксплуатации, а так же внесения изменений и доработок в конструкцию.  
Производитель не несёт ответственности за нанесение ущерба имуществу третьих лиц в результате неправильного хранения и эксплуатации изделия.

EAC Сертификат соответствия  
RU C-RU.A124.B.00026/19

СКАЧАТЬ



телефон службы технической поддержки  
8 (800) 555 20 90  
(звонок по России бесплатный)

www.ptuning.ru