



INSTRUKCJA MONTAŻU I EKSPLOATACJI ZACZEPU KULOWEGO DO SAMOCHODU: Dacia Lodgy (2012)

Nr kat. D-054

PRZEZNACZENIE

Zaczepek kulowy D-054 jest przeznaczony do holowania przyczepy. Zaczepek ten posiada aktualne Świadectwo Homologacji uprawniające do oznaczenia wyrobu znakiem homologacji E20.

WARUNKI MONTAŻU

Zaczepek kulowy D-054 może być używany i eksploatowany w samochodzie o właściwym stanie technicznym elementów nadwozia. Zaczepek musi być zamontowany i eksploatowany w samochodzie zgodnie z niniejszą instrukcją.

Wszystkie śruby i nakrętki występujące w zaczepek kulowym muszą być dokręcone odpowiednim momentem obrotowym (M₀) o wartościach podanych w poniższej tabeli (dla śrub w klasie 8.8):

M8	-	25 (Nm)	M12	-	85 (Nm)
M10	-	50 (Nm)	M16	-	200 (Nm)

WARUNKI EKSPLOATACJI

Zaczepek kulowy D-054 posiada tabliczkę znamionową określającą prawidłowe i bezpieczne obciążenie zaczepeku, tj.:

Typ: D-054	Numer katalogowy zaczepeku kulowego
A50-X	Klasa zaczepeku kulowego (urządzenia sprzęgającego)
E20 55R-01 xxxx	Nr świadectwa Homologacji zaczepeku kulowego
D = 8,1 kN	Teoretyczna siła odniesienia działająca na zaczepek kulowy
S = 75 kg	Max. Dopuszczalne obciążenie pionowe kuli zaczepeku
R = 1450 kg	Max. dopuszczalne obciążenie holowanej przyczepy

Siłę D wylicza się ze wzoru:

$$D = g \times \frac{T \times R}{T + R} \text{ kN}$$

T-technicznie dopuszczalna maksymalna masa, w tonach, pojazdu ciągnącego (także ciągników holujących) łącznie, jeśli występuje, z obciążeniem pionowym przyczepy z osią centralną.

R-technicznie dopuszczalna maksymalna masa, w tonach, przyczepy samochodowej z dyszlem ruchomym w płaszczyźnie pionowej lub naczepey.

g- przyspieszenie ziemskie (przyjmowane jako 9,81 m/s²)

Podczas eksploatacji poszczególne elementy zaczepeku kulowego powinny być utrzymane w należytym stanie technicznym i zabezpieczone przed działaniem korozji. W czasie holowania przyczepy musi być złączona dodatkowym elastycznym złączem o odpowiedniej wytrzymałości (linka, łańcuch). W czasie eksploatacji zaczepeku kulowego należy okresowo sprawdzać połączenia śrubowe, a w przypadku poluzowania nakrętek należy je dokręcić.

MONTAŻ

Zaczepek kulowy D-054 składa się z następujących elementów:

1. Korpus	- 1 szt.	10. Śruba M10x120	(PN/M-82101)	- 2 szt.
2. Kula	- 1 szt.	11. Śruba M12x40	(PN/M-82105)	- 4 szt.
3. Wspornik prawy	- 1 szt.	12. Śruba M12x65	(PN/M-82101)	- 2 szt.
4. Wspornik lewy	- 1 szt.	13. Podkładka sprężysta Ø10,2		- 4 szt.
5. Uchwyt gniazda elektrycznego	- 1 szt.	14. Podkładka sprężysta Ø12,2		- 6 szt.
6. Podkładka specjalna Ø30/Ø10,5x3	- 8 szt.	15. Podkładka okrągła Ø13,0		- 6 szt.
7. Tulejka dystansowa Ø21,3/Ø16,7x80	- 2 szt.	16. Nakrętka M10		- 4 szt.
8. Tulejka dystansowa Ø21,3/Ø16,7x85	- 2 szt.	17. Nakrętka M12		- 6 szt.
9. Śruba M10x110	(PN/M-82101)			- 2 szt.

W celu zamontowania zaczepeku kulowego należy przestrzegać poniższego opisu:

17.07.2013.

Nr kat. D-054

1. Montaż zaczepeku nie wymaga podcinania zderzaka tylnego ani jego demontażu.
2. Opuścić koło zapasowe, oraz odkręcić dolną osłonę.
3. Dla ułatwienia montażu zdemontować tylne koła.
4. Usunąć zaślepki z otworów montażowych na podłużnicach i udrożnić otwory z wewnętrznych stron podłużnic.
5. Od zewnętrznych stron podłużnic w otworach umieścić tulejki dystansowe (7, 8), następnie przyłożyć wsporniki prawy (3) i lewy (4) do wewnętrznych stron podłużnic i skrócić śrubami M10x110 (9) i M10x120 (10) wraz z podkładkami Ø30/Ø10,5x3 (6), podkładkami sprężystymi Ø10,2 (13) i nakrętkami M10 (16) (uszczelnici silikonem pomiędzy podkładkami a podłużnicami).
6. Pomiędzy zamontowane wsporniki (3, 4) wsunąć korpus (1) i skrócić śrubami M12x40 (11) wraz z podkładkami okrągłymi Ø13,0 (15), podkładkami sprężystymi Ø12,2 (14) i nakrętkami M12 (17).
7. Wykonać wycięcie w dolnej osłonie według rys. 1.
8. Zamontować ponownie części wymienione w punktach 2, 3.
9. Do korpusu (1) dokręcić kulę (2) i uchwyt gniazda elektrycznego (5) śrubami M12x65 (12) wraz z podkładkami okrągłymi Ø13,0 (15), podkładkami sprężystymi Ø12,2 (14) i nakrętkami M12 (17).

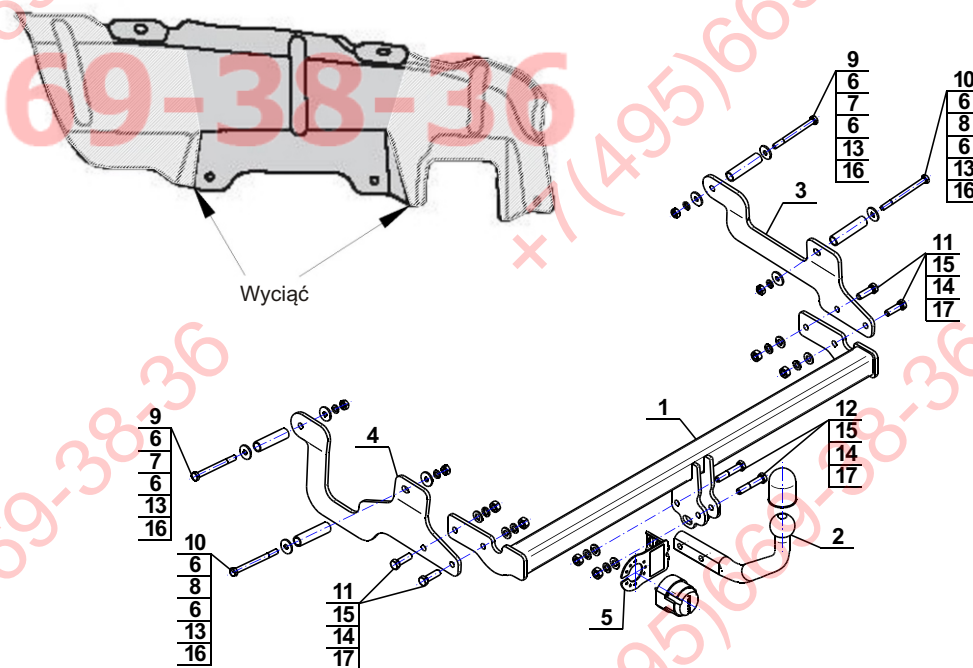
Przestrzeganie niniejszej instrukcji zapewnia prawidłowy montaż i eksploatację zaczepeku kulowego D-054.

Po zamontowaniu zaczepeku kulowego należy uzyskać wpis w dowodzie rejestracyjnym pojazdu.

UWAGA: Sprawdzać połączenia śrubowe po przejechaniu 1000 km. Kulę zawsze utrzymywać w czystości i smarować smarem stałym. Stosować osłonę kuli. Wszystkie uszkodzenia mechaniczne zaczepeku kulowego wykluczają dalszą jego eksploatację. Uszkodzony zaczepek **nie może być naprawiany**. W przypadku nie przestrzegania opisanego sposobu montażu lub niewłaściwego jego użytkowania producent **nie ponosi odpowiedzialności** za powstałe szkody.

SCHEMAT MONTAŻU

Rys.1



UWAGA:

Cena zaczepeku kulowego nie obejmuje wiązki elektrycznej.

Nr kat. D-054

TOW BAR FOR Dacia Lodgy (2012) FITTING AND OPERATION MANUAL

Cat. No.D-054

DESTINATION

Tow bar **D-054** is designed for towing a trailer. This ball hook has a current certification of approval authorizing the product with **E20** certification sign.

FITTING CONDITIONS

Tow bar **D-054** can be used and operated in a car with proper technical conditions of body elements. Those parts cannot be mechanically damaged. The ball hook has to be installed and operated in a car according to this instruction. All bolts and nuts in ball hook have to be screwed down with proper torque (Mo). Torque values are given below:

M8	-	25 (Nm)	M12	-	85 (Nm)
M10	-	50 (Nm)	M16	-	200 (Nm)

OPERATION CONDITIONS

The tow bar **D-054** has a rating plate describing correct and safe loads of the hook:

Typ: D-054	Tow bar catalogue number.
A50-X	Tow bar class (compressing device)
E20 55R-01 xxxxx	Tow bar certification of approval number
D = 8,1 kN	Theoretical related force working on a ball hook
S = 75 kg	Max permissible vertical load of the hook ball
R = 1450 kg	Max permissible load of towing trailer

D - force is calculated using the following formula:

$$D = g \times \frac{T \times R}{T + R} \text{ kN}$$

T-technically permissible maximum mass in tonnes of the towing vehicle (also towing tractors) including, if necessary, the vertical load of a centrale axle trailer.
R-technically permissible maximum mass in tonnes of the full trailer with drawgal free to move in the vertical plane or of the semi-trailer.
g-acceleration due to gravity (assumed as 9,81 m/s²)

During operating individual elements of ball hook should be kept in a proper technical condition and protected from corrosion. The trailer must be linked with an elastic joint with proper durability (cord , chain) while towing .It is necessary to check periodically bolt joints during operating the ball hook. If screws are eased , it is necessary to screw them down .

FITTING

The tow bar **D-054** is made up of the following elements :

- | | | | |
|-----------------------------------|------------|-------------------------|------------|
| 1. Towbar mainframe | - 1 piece | 10. Screw M10x120 | - 2 pieces |
| 2. Tow ball | - 1 piece | 11. Screw M12x40 | - 4 pieces |
| 3. Right support | - 1 piece | 12. Screw M12x65 | - 2 pieces |
| 4. Leftt support | - 1 piece | 13. Spring washer Ø10,2 | - 4 pieces |
| 5. Electrical socket plate | - 1 piece | 14. Spring washer Ø12,2 | - 6 pieces |
| 6. Special washer Ø30/Ø10,5x3 | - 8 pieces | 15. Round washer Ø13,0 | - 6 pieces |
| 7. Distance sleeve Ø21,3/Ø16,7x80 | - 2 pieces | 16. Nut M10 | - 4 pieces |
| 8. Distance sleeve Ø21,3/Ø16,7x85 | - 2 pieces | 17. Nut M12 | - 6 pieces |
| 9. Screw M10x110 | - 2 pieces | | |

Please follow the installation fitting instruction below in order to ensure correct installation of the towbar:

- Rear bumper cutting and removing is not required.
- Leave the spare wheel and unscrew the lower cover.
- Remove the rear wheels for mounting facility.
- Remove the plugs from the mounting holes on stringers and unblock the holes from the inner sides of the stringers.
- Put the distance sleeves (7, 8) in holes from external sides of stringers then attach the right (3) and left (4) support to the inner parts of stringers and screw on using bolts M10x110 (9) and M10x120 (10) with washers Ø30/Ø10,5x3 (6), spring washers Ø10,2 (13) and nuts M10 (16) (seal by silicone between nuts and the stringers).
- Between mounted supports (3, 4) slide the towbar mainframe (1) using bolts M12x40 (11) with round washers Ø13,0 (15), spring washers Ø12,2 (14) and nuts M12 (17).
- Perform the undercut in the bottom cover according to the fig. 1.
- Install elements listed in points 2, 3.
- Tighten the tow ball (2) and electrical plate (5) to the towbar mainframe (1) using bolts M12x65 (12) with round washers Ø13,0 (15), spring washers Ø12,2 (14) and nuts M12 (17).

Obeying this instruction assures correct montage and the D-054 tow bar operating.

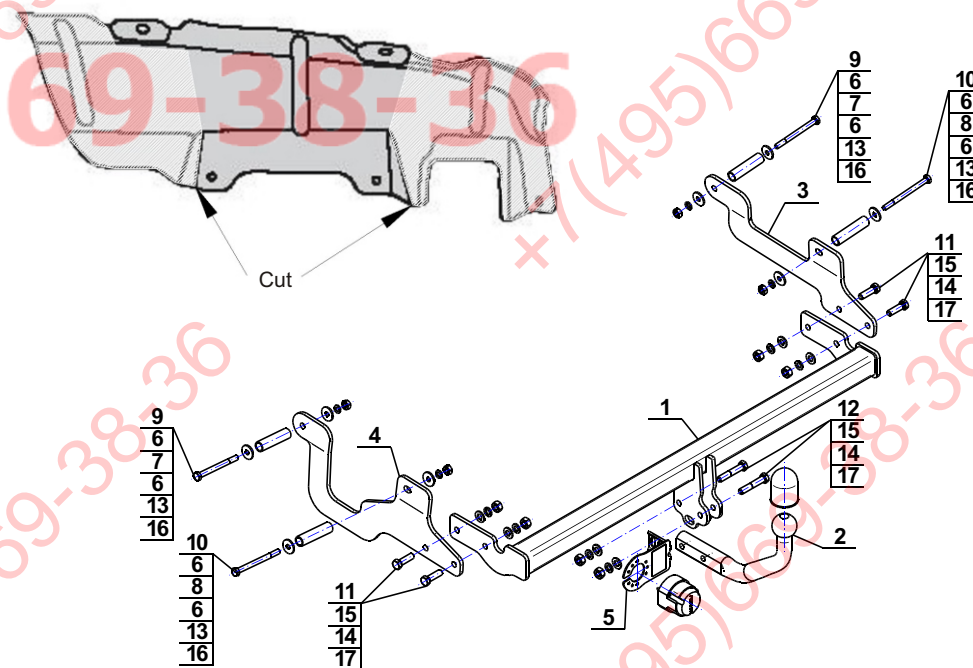
After assembling of the tow bar you have to get entry in cars **registration book**.

CAUTION :

Check if all bolts and nuts are correctly tightened after 1000km. Keep tow ball clean, grease and cased. All mechanical damages of tow bar excludes its further exploitation . Damaged ball hook **cannot be repaired**. In case of braking the rules of montage or unproper usage manufacturer **do not take responsibility** for arised damages .

MONTAGE DIAGRAM

Fig.1



NOTE :

Bunch of wires is not included (in total price).